

中華民國 104 年度 4-0501104

議會  
審定

(自 104 年 1 月 1 日起至 104 年 12 月 31 日止)

臺北市政府教育局主管

臺北市地方教育發展基金－臺北市立松山高級工農職業學校

# 附屬單位預算之分預算

(特別收入基金)

主辦會計人員 徐 豐

機關長官 陳貴生

# 臺北市地方教育發展基金－臺北市立松山高級工農職業學校

## 目 次

中華民國104年度

一、財務摘要	第 1 頁
二、業務計畫及預算概要	第 3 -13 頁
三、主要表	
(一) 基金來源、用途及餘絀預計表	第 15 -16 頁
(二) 現金流量預計表	第 17 頁
四、附屬表	
(一) 基金來源－服務收入明細表	第 19 頁
(二) 基金來源－財產處分收入明細表	第 20 頁
(三) 基金來源－其他財產收入明細表	第 21 頁
(四) 基金來源－市庫撥款收入明細表	第 22 頁
(五) 基金來源－政府其他撥入收入明細表	第 23 -24 頁
(六) 基金來源－學雜費收入明細表	第 25 -26 頁
(七) 基金來源－受贈收入明細表	第 27 頁
(八) 基金來源－雜項收入明細表	第 28 頁
(九) 基金用途－高中及高職教育計畫明細表	第 29 -53 頁
(十) 基金用途－一般行政管理計畫明細表	第 54 -58 頁
(十一) 基金用途－建築及設備計畫明細表	第 59 -68 頁
五、參考表	
(一) 預計平衡表	第 69 -70 頁
(二) 各項費用彙計表	第 71 -76 頁
(三) 員工人數彙計表	第 77 頁
(四) 用人費用彙計表	第 78 -81 頁
(五) 單位(或計畫)成本分析表	第 82 頁

臺北市地方教育發展基金－臺北市立松山高級工農職業學校

目 次

中華民國104年度

(六) 5年來主要業務計畫分析表 .....	第 83 頁
(七) 固定項目明細表 .....	第 84 頁

臺北市地方教育發展基金－臺北市立松山高級工農職業學校

40501104-1

財務摘要

中華民國104年度

單位：新臺幣元

項 目	本 年 度	上 年 度	比較增減(-)	%
經營成績：				
基金來源	474,823,007	524,557,133	-49,734,126	-9.48
基金用途	503,095,071	545,535,731	-42,440,660	-7.78
賸餘(短絀－)	-28,272,064	-20,978,598	-7,293,466	--
餘絀情形：				
基金餘額	8,303,673	36,575,737	-28,272,064	-77.30
現金流量(註)：				
現金及約當現金之淨增(減－)	-28,272,064	-20,978,598	-7,293,466	--

附註：現金流量係採現金及約當現金基礎，包括現金及自投資日起3個月內到期或清償之債權證券。

本 頁 空 白

# 臺北市地方教育發展基金-臺北市立松山高工農職業學校

## 業務計畫及預算概要

中華民國 104 年度

### 壹、基金概況

#### 一、設立宗旨：

- (一) 本校遵照憲法第 158 及 160 條規定，教育文化應發展民族精神、自治精神，國民道德與健全體格、科學及生活智慧，以培養青少年七大學習領域及十大基本能力。
- (二) 本校自 91 年度起依教育經費編列與管理法第 13 條規定設置「臺北市地方教育發展基金」之實施，以促進教育健全發展，提昇教育經費運用績效。

#### 二、組織概況(另附組織系統圖)：

本校設置校長 1 人，綜理全校校務，下設教務處、學生事務處、總務處、實習輔導處、會計室、人事室、圖書館、輔導室、進修學校等單位，現編制教師 237 人、行政職員 54 人、技工 3 人、工友 4 人，總計 299 人；預算員額教師 233 人、行政職員 55 人、技工 3 人、工友 6 人，總計 297 人。

內部分層業務如下：

教 務 處：秉承校長之命，辦理全校教務事項。

教 學 組：掌理課程編排、課業考查、教學研究及教學指導等事項。

註 冊 組：掌理註冊、編班、轉學、休學及成績考查等有關學籍事項。

設 備 組：掌理教學設備計畫之擬定、用具之管理、保管等事項。

實驗研究組：掌理學年學分制、課程發展及教育實驗、研究、實習等事項。

課 務 組：掌理綜合高中學程編排、師資調配等事項。

特 教 組：掌理特殊教育之行政業務及教學工作等事項。

學生事務處：秉承校長之命，辦理全校學生事務事項。

學生活動組：掌理學生事務各項計畫之擬定、實施學生品德教育及人權法治教育等事項。

生活輔導組：掌理學生校內外生活須知禮儀規範及品德考查等事項。

體 育 組：掌理學生體育活動、體格鍛鍊等事項。

衛 生 組：掌理學生健康檢查、保健及學校環境衛生檢查等事項。

課外活動組：掌理學生社團活動及校外教學等事項。

總務處：秉承校長之命，辦理全校總務事項。

事 務 組：掌理校舍、校具、財產、物品採購保管、工程發包、監工及驗收等事項。

# 臺北市地方教育發展基金-臺北市立松山高級工農職業學校

## 業務計畫及預算概要

中華民國 104 年度

文 書 組：掌理文件收發、撰擬繕校及檔案保管等事項。

出 納 組：掌理現金出納及有價證券之保管及移轉等事項。

經 營 組：掌理校舍財產管理、場地出借等事項。

實習輔導處：秉承校長之命，辦理各科實習、資訊教學、建教合作及其他有關事項。

實習輔導組：掌理校內外實習教學及觀摩計畫、實施與督導等事項。

資 訊 組：掌理資訊教學及校務行政系統規劃、建置與維護等事項。

建教合作組：掌理本校與工廠建教合作及國中技藝教育等事項。

進修學校校務處：秉承校長之命，辦理進修學校教務訓導事項。

教 學 組：掌理課程編排、課業考查、教學研究及教學指導等事項。

註 冊 組：掌理註冊、編班、轉學、休學及成績考查等有關學籍事項。

學生活動組：掌理訓育計畫之擬定、實施學生生活輔導及體育活動、保健等事項。

生活輔導組：掌理學生校內外生活管理及實習輔導，畢業生就業輔導等事項。

會 計 室：秉承上級主計機關之監督與指導，並受校長之指揮，依法辦理歲計、會計、統計等事項。

人 事 室：秉承上級人事機關之監督與指導，並受校長之指揮，依法辦理人事管理查核等事項。

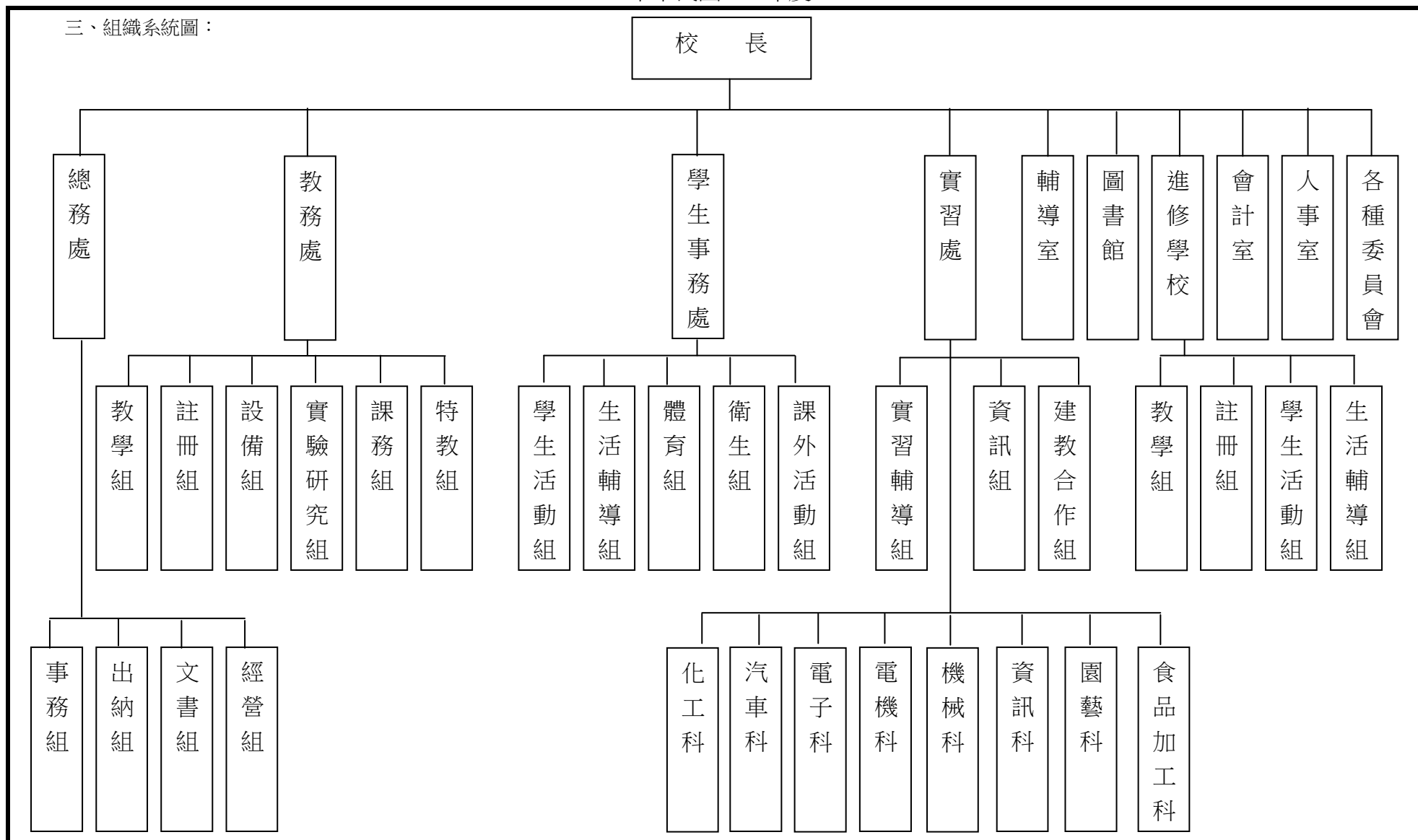
圖 書 館：秉承校長之命，辦理圖書館利用教育及圖書之編目、出借、推廣等業務。

輔 導 室：秉承校長之命，辦理全校學生之心理、學業、生活輔導工作。

業務計畫及預算概要

中華民國 104 年度

三、組織系統圖：





# 臺北市地方教育發展基金-臺北市立松山高工農職業學校

## 業務計畫及預算概要

中華民國 104 年度

四、基金歸類及屬性：本校地方教育發展基金依據教育經費編列與管理法第 13 條規定設置，本基金為預算法第 4 條第 1 項第 2 款第 5 目所定之特別收入基金，以本府教育局為管理機關。

### 貳、業務範圍及經營趨勢

#### 一、業務範圍

(一) 據教育基本法培養學生健全人格，民主素養，法治觀念，人文涵養，強健體魄及思考判斷與創造能力。

(二) 據特殊教育法、特殊教育法施行細則及相關規定，因材施教，以達適才適性發展之教育目標。

#### 二、最近 5 年經營趨勢：

基金來源、用途及餘絀

單位：新臺幣元

來源 用途 餘絀	年 度	100 年度決算 金 額	101 年度決算 金 額	102 年度決算 金 額	103 年度預算數 金 額	本年度預算數 金 額
來源部分		794,069,804	576,346,639	530,072,768	524,557,133	474,823,007
用途部分		782,872,709	619,839,761	537,891,942	545,535,731	503,095,071
餘絀部分		11,197,095	-43,493,122	-7,819,174	-20,978,598	-28,272,064

### 參、業務計畫

#### 一、業務計畫及目標：

本年度業務計畫重點與預算配合情形及預期績效，詳列如下：

(一) 高中及高職教育計畫：本年度預算編列 424,016,952 元，係辦理本校各項教學，充實職業智能，革新教學方法，充實各科教材，以改善教學品質，提昇教學效能，及辦理教師甄選、指定活動等項目，藉由辦理各項活動可鍛鍊學生強健的身體，增進學生各項生活智能。

# 臺北市地方教育發展基金-臺北市立松山高工農職業學校

## 業務計畫及預算概要

中華民國 104 年度

(二) 一般行政管理計畫：本年度預算編列 57,641,972 元，係配合校務推動行政處室支援工作，進而增進校務運作。

(三) 建築及設備計畫：本年度預算編列 21,436,147 元，係配合教學及職優計畫汰換、充實教學及電腦設備；辦理操場跑道暨排水溝整修工程及新建大同樓智慧綠建築申辦改善工程(含附屬設備)，以改善教學環境，增進教學效能。

### 二、執行政府重要政策：

(一) 開啟多元智慧：尊重每個學生獨特的個性，以多元智慧的觀點協助學生找到生命的亮點，肯定天生我才必有用，能知於學，樂於學。

(二) 培養生活能力：因應新世紀知識社會的到來，培養學生帶得走的能力，諸如人際溝通能力、資訊能力、生涯規畫能力、問題解決能力等。

(三) 蘊育人文情懷：在溫馨開放的校園文化中，孕育人文情懷，學會尊重、包容；建構生命的價值、完成人性的開展。

(四) 建置溫馨民主的校園文化：

1. 以參與式管理、落實行政、教師會、家長會三者的良性互動。
2. 以學生第一，教學優先的觀念提昇行政服務效率。
3. 放下威權心態，開啟校園民主之風氣。

(五) 推動適性教學：

1. 運用小班優勢，採多元化、活潑化的教學及評量。
2. 運用校內外資源，加強多元學習能力。
3. 關懷相對弱勢學生之教學及輔導。
4. 發展資訊教育，充實學生電腦運用之知能，並提昇教師運用電腦教學之能力。

(六) 辦理發展性的訓輔活動：

1. 辦理各項活動、競賽及展演。
2. 推動校內外學習服務。
3. 發展績優社團及校隊。
4. 加強新興領域教育的辦理，並融入各科教學以收成效。

### 肆、預算概要

#### 一、基金來源及用途之預計：

(一) 本年度基金來源：服務收入 390,000 元，財產處分收入 155,128 元，其他財產收入 370,512 元，市庫撥款收入 426,470,687 元，政府其他撥入收入

# 臺北市地方教育發展基金-臺北市立松山高工農職業學校

## 業務計畫及預算概要

中華民國 104 年度

12,812,520 元，學雜費收入 34,294,160 元，受贈收入 30,000 元，雜項收入 300,000 元，基金來源合計 474,823,007 元。

(二) 本年度基金用途：高中及高職教育計畫 424,016,952 元，一般行政管理計畫 57,641,972 元，建築及設備計畫 21,436,147 元，基金用途合計 503,095,071 元。

二、本期餘絀之預計：本年度短絀 28,272,064 元。

三、現金流量之預計：本年度業務活動淨現金流出 28,272,064 元。

四、補辦預算事項：詳補辦預算明細表。

102 年度購置固定資產 595,000 元。

(一) 教育部補助 102 年度續辦綜合高中學校經費 190,000 元。

(二) 教育部補助 102 學年度第 1 學期高職優質化經費 330,000 元。

(三) 教育部補助 102 年高職特教班經費 75,000 元。

103 年度購置固定資產 1,880,000 元。

(一) 教育部補助 102 學年度第 2 學期高職優質化經費 1,550,000 元。

(二) 教育部補助 103 年度高職特教班經費 75,000 元。

(三) 教育部補助 103 年度續辦綜合高中學校資本門經費 255,000 元。

### 伍、其他重要說明

一、本年度預算與上年度預算各項目增減之原因：

(一) 員工人數增減原因分析：本年度預算員額校長 1 人、教師 233 人、行政職員 54 人、技工 3 人、工友 6 人，總計 297 人，較上年度減列教師 2 人。

(二) 基金來源、用途及餘絀各科目增減原因之分析：

1. 服務收入本年度預算數 390,000 元，較上年度預算數 390,000 元無增減。

2. 財產處分收入本年度預算數 155,128 元，較上年度預算數 387,188 元，核實減列 232,060 元。

3. 其他財產收入本年度預算數 370,512 元，較上年度預算數 196,632 元，核實增列 173,880 元。

4. 市庫撥款收入本年度預算數 426,470,687 元，較上年度預算 482,174,935 元，依業務需要核實減列 55,704,248 元。

5. 政府其他撥入收入本年度預算數 12,812,520 元，較上年度預算 13,122,420 元，核實減列 309,900 元。

6. 學雜費收入本年度預算數 34,294,160 元，較上年度預算數 27,958,180 元，核實增列 6,335,980 元。

# 臺北市地方教育發展基金-臺北市立松山高級工農職業學校

## 業務計畫及預算概要

中華民國 104 年度

7. 受贈收入本年度預算數 30,000 元，較上年度預算 27,778 元，核實增列 2,222 元。
8. 雜項收入本年度預算數 300,000 元，較上年度預算數 300,000 元，無增減。
9. 用人費用本年度預算數 433,082,753 元，較上年度預算數 448,580,247 元，核實減列教職員薪津等 15,497,494 元。
10. 服務費用本年度預算數 28,826,238 元，較上年度預算數 23,566,776 元，核實增列 5,259,462 元。
11. 材料及用品費本年度預算數 15,535,605 元，較上年度預算數 15,953,824 元，核實減列 418,219 元。
12. 租金、償債與利息本年度預算數 770,580 元，較上年度預算數 931,880 元，核實減列 161,300 元。
13. 購建固定資產、無形資產及長期投資本年度預算數 21,436,147 元，較上年度預算數 52,941,044 元，核實減列 31,504,897 元。
14. 會費、捐助、補助、分攤、救濟與交流活動費本年度預算數 3,058,248 元，較上年度預算數 3,097,760 元，核實減列 39,512 元。
15. 其他本年度預算數 385,500 元，較上年度預算數 464,200 元，核實減列 78,700 元。

二、本校 103 學年度第 2 學期核定普通班日間部 63 班、夜間部 6 班、進修學校 6 班、輔導資源班 2 班、特教班 3 班，共計 80 班，預定招收學生人數 2,986 人，104 學年度第 1 學期預估普通班日間部 63 班、夜間部 3 班、進修學校 9 班、輔導資源班 2 班、特教班 3 班，共計 80 班，預定招收學生人數 2,970 人。

三、其他有關說明：無。

## 臺北市地方教育發展基金－臺北市立松山高級工農職業學校

## 補辦預算明細表

中華民國104年度

單位：新臺幣元

先行辦理 年 度	業務計畫 及用途別	項 目 名 稱	單 位	數 量	單 價	金 額	說 明
102	建築及設備計畫	合計				2,475,000	
		購置固定資產				2,475,000	
						595,000	
		購置固定資產				190,000	102.07.24府教工字第10237836700號
		購置機械及設備				144,000	
		可程式控制器實驗組	組	1	30,000	30,000	教育部補助102年度續辦綜合高中學校資本門經費。
		線鋸機	臺	2	12,000	24,000	教育部補助102年度續辦綜合高中學校資本門經費。
		手提式鏈鋸(16吋)	臺	1	16,500	16,500	教育部補助102年度續辦綜合高中學校資本門經費。
		手提式鏈鋸(14吋)	臺	1	13,500	13,500	教育部補助102年度續辦綜合高中學校資本門經費。
		雷射印表機	臺	1	60,000	60,000	教育部補助102年度續辦綜合高中學校資本門經費。
購置什項設備				46,000			
		除濕機	臺	1	18,490	18,490	教育部補助102年度續辦綜合高中學校資本門經費。
		圖書及電子書	批	1	27,510	27,510	教育部補助102年度續辦綜合高中學校資本門經費。 102.10.30府教工字第10241868700號

臺北市地方教育發展基金－臺北市立松山高級工農職業學校

40501104-11

補辦預算明細表

中華民國104年度

單位：新臺幣元

先行辦理 年 度	業務計畫 及用途別	項 目 名 稱	單 位	數 量	單 價	金 額	說 明
103	購置固定資產					405,000	
	購置機械及設備					330,000	
		電熱爐	臺	1	330,000	330,000	教育部補助102學年度第1學期高職優質化資本門經費。
	購置什項設備					75,000	
		雙口快速爐	臺	2	18,500	37,000	教育部補助102年高職特教班資本門經費。
		雙連水槽	個	1	14,000	14,000	教育部補助102年高職特教班資本門經費。
		雙層工作台	組	2	12,000	24,000	教育部補助102年高職特教班資本門經費。
	建築及設備計畫					1,880,000	
							103.04.30府教工字第10335122700號
	購置固定資產					1,625,000	
	購置機械及設備					680,000	
		教師E化教學及學生學習平台伺服器	組	1	250,000	250,000	教育部補助102學年度第2學期高職優質化資本門經費。
	機電整合設備實驗組	套	4	45,000	180,000	教育部補助102學年度第2學期高職優質化資本門經費。	
	端面加工輔助刀座	組	2	18,000	36,000	教育部補助102學年度第2學期高職優質化資本門經費。	
	內徑切削刀座	組	3	22,000	66,000	教育部補助102學年度第2學期高職優質化資本門經費。	

## 臺北市地方教育發展基金－臺北市立松山高級工農職業學校

## 補辦預算明細表

中華民國104年度

單位：新臺幣元

先行辦理 年 度	業務計畫 及用途別	項 目 名 稱	單 位	數 量	單 價	金 額	說 明
	購置什項設備	花崗岩平板	組	3	19,000	57,000	教育部補助102學年度第2學期高職優質化資本門經費。
		三點式內徑測微器	臺	2	12,000	24,000	教育部補助102學年度第2學期高職優質化資本門經費。
		表面粗糙度計	臺	1	67,000	67,000	教育部補助102學年度第2學期高職優質化資本門經費。
						945,000	
		行進上低音號	支	2	80,000	160,000	教育部補助102學年度第2學期高職優質化資本門經費。
		行進圓號	支	2	50,000	100,000	教育部補助102學年度第2學期高職優質化資本門經費。
		長笛	支	4	20,000	80,000	教育部補助102學年度第2學期高職優質化資本門經費。
		豎琴	把	3	25,000	75,000	教育部補助102學年度第2學期高職優質化資本門經費。
		小提琴	把	10	12,000	120,000	教育部補助102學年度第2學期高職優質化資本門經費。
		大提琴	把	2	35,000	70,000	教育部補助102學年度第2學期高職優質化資本門經費。
		中提琴	把	2	30,000	60,000	教育部補助102學年度第2學期高職優質化資本門經費。
		長號	支	2	55,000	110,000	教育部補助102學年度第2學期高職優質化資本門經費。
		邦哥鼓	組	1	11,000	11,000	教育部補助102學年度第2學期高職優質化資本門經費。
	薩克斯風	支	3	28,000	84,000	教育部補助102學年度第2學期高職優質化資本門經費。	

臺北市地方教育發展基金－臺北市立松山高級工農職業學校

40501104-13

補辦預算明細表

中華民國104年度

單位：新臺幣元

先行辦理 年 度	業務計畫 及用途別	項 目 名 稱	單 位	數 量	單 價	金 額	說 明	
	購置固定資產 購置機械及設備	三層單盤烤箱	臺	1	75,000	75,000	教育部補助103年度高職特教班資本門經費。 103.06.25府教工字第10337761700號	
						255,000		
						255,000		
			可程式控制實驗器	組	1	50,000	50,000	教育部補助103年度續辦綜合高中學校資本門經費。
			內校型微量電子天平	臺	1	40,000	40,000	教育部補助103年度續辦綜合高中學校資本門經費。
			高頻偵測儀	臺	2	20,000	40,000	教育部補助103年度續辦綜合高中學校資本門經費。
			單眼式數位相機	臺	2	17,531	35,062	教育部補助103年度續辦綜合高中學校資本門經費。
			筆記型電腦(高畫質螢幕)	臺	1	26,600	26,600	教育部補助103年度續辦綜合高中學校資本門經費。
			桌上型個人電腦(高畫質螢幕)	臺	1	49,500	49,500	教育部補助103年度續辦綜合高中學校資本門經費。
		數位攝影機	臺	1	13,838	13,838	教育部補助103年度續辦綜合高中學校資本門經費。	

備註：各管理機關(構)依預算法第88條規定補辦預算，應確係不及編入年度預算，且因經營環境發生重大變遷或正常業務(含執行中央補助款項目)之確實需要，並經主管機關核轉本府核准先行辦理者；不具急迫性之事項，仍應儘可能納入預算辦理。



本 頁 空 白

臺北市地方教育發展基金－臺北市立松山高級工農職業學校

40501104-15

基金來源、用途及餘絀預計表

中華民國104年度

單位：新臺幣元

前年度決算數	科 目		本年度預算數	上年度預算數	比較增減（－）
	編 號	名 稱			
530,072,768	4	基金來源	474,823,007	524,557,133	-49,734,126
952,759	43	勞務收入	390,000	390,000	
952,759	431	服務收入	390,000	390,000	
817,783	45	財產收入	525,640	583,820	-58,180
639,288	451	財產處分收入	155,128	387,188	-232,060
178,495	45Y	其他財產收入	370,512	196,632	173,880
495,889,157	46	政府撥入收入	439,283,207	495,297,355	-56,014,148
473,611,889	462	市庫撥款收入	426,470,687	482,174,935	-55,704,248
22,277,268	46Y	政府其他撥入收入	12,812,520	13,122,420	-309,900
31,786,742	4S	教學收入	34,294,160	27,958,180	6,335,980
31,786,742	4S1	學雜費收入	34,294,160	27,958,180	6,335,980
626,327	4Y	其他收入	330,000	327,778	2,222
49,680	4YO	受贈收入	30,000	27,778	2,222
576,647	4YY	雜項收入	300,000	300,000	
537,891,942	5	基金用途	503,095,071	545,535,731	-42,440,660
429,977,452	52	高中及高職教育計畫	424,016,952	434,914,409	-10,897,457
49,914,653	5L	一般行政管理計畫	57,641,972	57,680,278	-38,306

臺北市地方教育發展基金－臺北市立松山高級工農職業學校

基金來源、用途及餘絀預計表

中華民國104年度

單位：新臺幣元

前年度決算數	科 目		本年度預算數	上年度預算數	比較增減（－）
	編 號	名 稱			
57,999,837	5M	建築及設備計畫	21,436,147	52,941,044	-31,504,897
-7,819,174	6	本期賸餘(短絀-)	-28,272,064	-20,978,598	-7,293,466
65,373,509	71	期初基金餘額	36,575,737	47,674,284	-11,098,547
57,554,335	73	期末基金餘額	8,303,673	26,695,686	-18,392,013

臺北市地方教育發展基金－臺北市立松山高級工農職業學校

40501104-17

現金流量預計表

中華民國104年度

單位：新臺幣元

項 目		本年度預算數	說 明
編 號	名 稱		
81	業務活動之現金流量		
811	本期賸餘(短絀－)	-28,272,064	
813	業務活動之淨現金流入(流出－)	-28,272,064	
82	其他活動之現金流量		
82Z	其他活動之淨現金流入(流出－)		
83	現金及約當現金之淨增(淨減－)	-28,272,064	
84	期初現金及約當現金	64,150,953	
85	期末現金及約當現金	35,878,889	

註：本表係採現金及約當現金基礎，包括現金及自投資日起3個月內到期或清償之債權證券。

本 頁 空 白

臺北市地方教育發展基金－臺北市立松山高級工農職業學校

40501104-19

基金來源－服務收入明細表

中華民國104年度

單位：新臺幣元

前年度決算數	上年度預算數	科 目		本 年 度 預 算 數				說 明
		編 號	名 稱	單 位	數 量	單 價	金 額	
952,759	390,000		合計				390,000	
952,759	390,000	431	服務收入				390,000	較上年度預算數390,000元，無增減。
				人	100	800	80,000	暑期游泳訓練班報名費收入(普通票)(收支對列)。
				人	50	700	35,000	暑期游泳訓練班報名費收入(學生票)(收支對列)。
				人	550	500	275,000	教師及代理教師甄選報名費收入(收支對列)。

臺北市地方教育發展基金－臺北市立松山高級工農職業學校

基金來源－財產處分收入明細表

中華民國104年度

單位：新臺幣元

前年度決算數	上年度預算數	科 目		本 年 度 預 算 數				說 明
		編 號	名 稱	單 位	數 量	單 價	金 額	
639,288	387,188		合計				155,128	
639,288	387,188	451	財產處分收入				155,128	較上年度預算數387,188元，減少232,060元。 出售財產報廢殘值收入。
				年	1	155,128	155,128	

臺北市地方教育發展基金－臺北市立松山高級工農職業學校

40501104-21

基金來源－其他財產收入明細表

中華民國104年度

單位：新臺幣元

前年度決算數	上年度預算數	科 目		本 年 度 預 算 數				說 明
		編 號	名 稱	單 位	數 量	單 價	金 額	
178,495	196,632		合計				370,512	
178,495	196,632	45Y	其他財產收入				370,512	較上年度預算數196,632元，增加173,880元。
				月	12	7,901	94,812	員生合作社房屋及土地租金收入。
				年	1	6,650	6,650	上林苑管理委員會土地租金收入。
				月	12	1,000	12,000	台北富邦銀行自動櫃員機土地租金收入。
				月	12	300	3,600	統一速邁自販股份有限公司自動販賣機土地租金收入。
				人、月	4x12	2,296	110,208	職務宿舍房租津貼及管理費收入。
				月	12	181	2,172	中華電信電信交接箱設置使用費收入。(新增)
				人、學期	92x2	200	36,800	教職員工停車收入。(新增)
				年	1	104,270	104,270	開放學校場地收入(收支對列)。(新增)



臺北市地方教育發展基金－臺北市立松山高級工農職業學校

基金來源－市庫撥款收入明細表

中華民國104年度

單位：新臺幣元

前年度決算數	上年度預算數	科 目		本 年 度 預 算 數				說 明
		編 號	名 稱	單 位	數 量	單 價	金 額	
473,611,889	482,174,935		合計				426,470,687	
473,611,889	482,174,935	462	市庫撥款收入	年	1	426,470,687	426,470,687	較上年度預算數482,174,935元，減少55,704,248元。 市府補助款(含學費減免市庫負擔8,256,600元)。

臺北市地方教育發展基金－臺北市立松山高級工農職業學校

40501104-23

基金來源－政府其他撥入收入明細表

中華民國104年度

單位：新臺幣元

前年度決算數	上年度預算數	科 目		本 年 度 預 算 數				說 明
		編 號	名 稱	單 位	數 量	單 價	金 額	
22,277,268	13,122,420		合計				12,812,520	
22,277,268	13,122,420	46Y	政府其他撥入收入				12,812,520	較上年度預算數13,122,420元，減少309,900元。
				人、學期	90x1	6,240	561,600	教育部補助103學年度第2學期綜合高中學生(二、三年級)學費收入(105人x0.86=90人)。
				人、學期	120x1	2,700	324,000	教育部補助103學年度第2學期進修學校學生(二、三年級)學費收入(139人x0.86=120人)。
				人、學期	610x1	2,700	1,647,000	教育部補助103學年度第2學期工、農科學生(二、三年級)學費收入(709人x0.86=610人)。
				人、學期	152x1	6,240	948,480	教育部補助103學年度第2學期綜合高中學生(一年級)學費收入。
				人、學期	120x1	2,700	324,000	教育部補助103學年度第2學期進修學校學生(一年級)學費收入。
				人、學期	646x1	2,700	1,744,200	教育部補助103學年度第2學期工、農科學生(一年級)學費收入。
				人、學期	237x1	2,700	639,900	教育部補助104學年度第1學期進修學校學生(一、二年級)學費收入。
				人、學期	1,292x1	2,700	3,488,400	教育部補助104學年度第1學期工、農科學生(一、二年級)學費收入。
				人、學期	293x1	2,700	791,100	教育部補助104學年度第1學期工、農科學生(三年級)學費收入(341人x0.86=293人)。
				人、學期	80x1	2,700	216,000	教育部補助104學年度第1學期進修學校學生(三年級)學費收入(93

# 臺北市地方教育發展基金－臺北市立松山高級工農職業學校

## 基金來源－政府其他撥入收入明細表

中華民國104年度

單位：新臺幣元

前年度決算數	上年度預算數	科 目		本 年 度 預 算 數				說 明
		編 號	名 稱	單 位	數 量	單 價	金 額	
				人、學期	152x1	6,240	948,480	人x0.86=80人)。 教育部補助104學年度第1學期綜合高中學生(一年級)學費收入 教育部補助104學年度第1學期綜合高中學生(二、三年級)學費收入(220人x0.86=189人)。
				人、學期	189x1	6,240	1,179,360	

臺北市地方教育發展基金－臺北市立松山高級工農職業學校

40501104-25

基金來源－學雜費收入明細表

中華民國104年度

單位：新臺幣元

前年度決算數	上年度預算數	科 目		本 年 度 預 算 數				說 明
		編 號	名 稱	單 位	數 量	單 價	金 額	
31,786,742	27,958,180		合計				34,294,160	
31,786,742	27,958,180	4S1	學雜費收入				34,294,160	較上年度預算數27,958,180元，增加6,335,980元。
				人、學期	185x1	6,240	1,154,400	103學年度第2學期綜合高中學生學費收入(低收入等減免30人、免學費257人)。
				人、學期	62x1	6,240	386,880	104學年度第1學期綜合高中學生學費收入(低收入等減免29人、免學費372人)。
				人、學期	88x1	2,700	237,600	103學年度第2學期進修學校學生學費收入(低收入等減免17人、免學費259人)。
				人、學期	57x1	2,700	153,900	104學年度第1學期進修學校學生學費收入(低收入等減免12人、免學費330人)。
				人、學期	551x1	5,400	2,975,400	103學年度第2學期工、農科學生學費收入(低收入等減免116人、免學費1,355人)。
				人、學期	239x1	5,400	1,290,600	104學年度第1學期工、農科學生學費收入(低收入等減免106人、免學費1,633人)。
				人、學期	470x2	380	357,200	學生電腦設備維護及管理費收入(收支對列)。(新增)
				節	65,000	40	2,600,000	重修學分費收入(收支對列)。(新增)
				節	16,000	40	640,000	學習技能輔導費收入(收支對列)。(新增)
				節	258,400	25	6,460,000	學習課業輔導費收入(收支對列)。(新增)

## 臺北市地方教育發展基金－臺北市立松山高級工農職業學校

## 基金來源－學雜費收入明細表

中華民國104年度

單位：新臺幣元

前年度決算數	上年度預算數	科 目		本 年 度 預 算 數				說 明
		編 號	名 稱	單 位	數 量	單 價	金 額	
				人、學期	1,870x2	1,900	7,106,000	工科(含進修學校)學生實習費收入(低收入戶等減免109人)(收支對列)。
				人、學期	1,870x2	1,495	5,591,300	工科(含進修學校)學生雜費收入(低收入戶等減免109人)(收支對列)。
				人、學期	300x2	2,060	1,236,000	綜合高中學生(二、三年級)雜費收入(低收入戶等減免20人)(收支對列)。
				人、學期	440x2	1,900	1,672,000	農科學生實習費收入(低收入戶等減免30人)(收支對列)。
				人、學期	440x2	1,400	1,232,000	農科學生雜費收入(低收入戶等減免30人)(收支對列)。
				人、學期	142x2	1,820	516,880	綜合高中學生(一年級)雜費收入(低收入戶等減免10人)(收支對列)。
				人、學期	180x2	1,900	684,000	綜合高中學生(二、三年級)實習費收入(低收入戶等減免0人)(收支對列)。

臺北市地方教育發展基金－臺北市立松山高級工農職業學校

40501104-27

基金來源－受贈收入明細表

中華民國104年度

單位：新臺幣元

前年度決算數	上年度預算數	科 目		本 年 度 預 算 數				說 明
		編 號	名 稱	單 位	數 量	單 價	金 額	
49,680	27,778		合計				30,000	
49,680	27,778	4YO	受贈收入	年	1	30,000	30,000	較上年度預算數27,778元，增加2,222元。 捐贈急難救助金等受贈收入。

臺北市地方教育發展基金－臺北市立松山高級工農職業學校

基金來源－雜項收入明細表

中華民國104年度

單位：新臺幣元

前年度決算數	上年度預算數	科 目		本 年 度 預 算 數				說 明
		編 號	名 稱	單 位	數 量	單 價	金 額	
576,647	300,000		合計				300,000	
576,647	300,000	4YY	雜項收入				300,000	較上年度預算數300,000元，無增減。
				年	1	25,000	25,000	招標圖說費收入。
				年	1	275,000	275,000	其他雜項收入。

臺北市地方教育發展基金－臺北市立松山高級工農職業學校

40501104-29

基金用途－高中及高職教育計畫明細表

中華民國104年度

單位：新臺幣元

前年度決算數	上年度預算數	科 目		本年度預算數				說 明
		編 號	名 稱	單位	數量	單價	金額	
429,977,452	434,914,409		合 計				424,016,952	
376,500,053	392,988,009	1	用人費用				377,517,901	
170,840,370	170,232,000	11	正式員額薪資				168,720,000	較上年度預算數170,232,000元，減少1,512,000元。
170,840,370	170,232,000	113	職員薪金	年	1	161,112,000	161,112,000	教職員222人薪金(詳用人費用彙計表)。
				年	1	7,608,000	7,608,000	教職員(特教)11人薪金(詳用人費用彙計表)。
17,677,407	22,406,800	12	聘僱及兼職人員薪資				21,906,800	較上年度預算數22,406,800元，減少500,000元。
35,620		122	約僱職員薪金					
17,641,787	22,406,800	124	兼職人員酬金	節、週、月	1,010x4x11	400	17,776,000	兼課鐘點費(一般教學)。1.依課程標準規定每週課程總時數3,225節。2.現有教師依規定每週應授課總時數2,215節。3.每週兼課總時數：3,225節-2,215節=1,010節。
				節	4,752	400	1,900,800	教師代課鐘點費(一般教學)，本校編制專任教師總人數212人，按9分之1計，編列24人，每人18



## 臺北市地方教育發展基金－臺北市立松山高級工農職業學校

## 基金用途－高中及高職教育計畫明細表

中華民國104年度

單位：新臺幣元

前年度決算數	上年度預算數	科 目		本年度預算數				說 明
		編 號	名 稱	單位	數量	單價	金額	
				人、月	1x12	2,500	30,000	節11月，總節數24人*18節*11月=4,752節。
				人	2	600,000	1,200,000	夜間工作補助費(總務主任)。
				人	2	500,000	1,000,000	資源班教師酌減2人改編列鐘點費(特殊及資源教學)。
2,203,639	2,559,011	13	超時工作報酬				3,047,386	綜職班教師酌減2人改編列鐘點費(特殊及資源教學)。
				年	1	1,464,661	1,464,661	較上年度預算數2,559,011元，增加488,375元。
1,787,824	2,299,011	131	加班費				2,802,026	不休假出勤加班費(詳用人費用彙計表)。
				人、小時	24x107	185	475,080	教學業務逾時工作加班費(一般教學)(收支對列)。
				人、小時	6x12	185	13,320	輔導活動逾時工作加班費(一般教學)(輔導活動)。
				人、小時	4x20	185	14,800	特殊教學業務逾時工作加班費(特殊及資源教學)。
				人、小時	6x24	185	26,640	體育活動逾時工作加班費(運動會經費)。
				人、小時	10x36	185	66,600	工作人員加班費(教師甄選)(收支對列)。

臺北市地方教育發展基金－臺北市立松山高級工農職業學校

40501104-31

基金用途－高中及高職教育計畫明細表

中華民國104年度

單位：新臺幣元

前年度決算數	上年度預算數	科目		本年度預算數				說明
		編號	名稱	單位	數量	單價	金額	
415,815	260,000	133	誤餐費	人、小時	2x40	185	14,800	工作人員加班費(開放學校場地)(收支對列)。(新增)
				人、小時	24x18	185	79,920	技能輔導工作人員加班費(學習輔導費)(收支對列)。(新增)
				人、小時	21x108	185	419,580	課業輔導工作人員加班費(學習輔導費)(收支對列)。(新增)
				人、小時	5x31	185	28,675	工作人員加班費(重修學分費)(收支對列)。(新增)
				人、小時	60x9	185	99,900	工作人員加班費(技職教育宣導訪視觀摩)。
				人、小時	10x53	185	98,050	工作人員加班費(樂旗儀隊展演)。
				人次	240	80	19,200	輔導活動誤餐費(一般教學)(輔導活動)。
				人次	167	80	13,360	研習活動誤餐費(一般教學)(教師專業成長)。
				人次	1,650	80	132,000	因公或辦理活動等誤餐費(一般教學)(收支對列)。
				人次	115	80	9,200	特殊教學業務誤餐費(特殊及資源教學)。
			人次	295	80	23,600	工作人員誤餐費(特殊及資源教	

## 臺北市地方教育發展基金－臺北市立松山高級工農職業學校

## 基金用途－高中及高職教育計畫明細表

中華民國104年度

單位：新臺幣元

前年度決算數	上年度預算數	科目		本年度預算數				說明
		編號	名稱	單位	數量	單價	金額	
				人次	300	80	24,000	學)(配合教育部補助款編列)。
				人次	300	80	24,000	工作人員誤餐費(教師甄選)(收支對列)。
39,373,341	40,393,000	15	獎金				40,078,000	工作人員誤餐費(技職教育宣導訪視觀摩)。
								較上年度預算數40,393,000元，減少315,000元。
18,607,540	19,114,000	151	考績獎金	年	1	18,126,000	18,988,000	依考績法規定核發之獎金(詳用人費用彙計表)。
				年	1	862,000	862,000	依考績法規定核發之獎金(特殊及資源教學)(詳用人費用彙計表)。
20,765,801	21,279,000	152	年終獎金	年	1	20,139,000	21,090,000	依規定於年節加發之獎金(詳用人費用彙計表)。
				年	1	951,000	951,000	依規定於年節加發之獎金(特殊及資源教學)(詳用人費用彙計表)。
120,729,703	132,576,840	16	退休及卹償金				119,327,689	較上年度預算數132,576,840元，減少13,249,151元。
120,729,703	132,576,840	161	職員退休及離職金				119,327,689	

臺北市地方教育發展基金－臺北市立松山高級工農職業學校

40501104-33

基金用途－高中及高職教育計畫明細表

中華民國104年度

單位：新臺幣元

前年度決算數	上年度預算數	科 目		本年度預算數				說 明
		編 號	名 稱	單位	數量	單價	金額	
				年	1	13,682,448	13,682,448	提撥退撫基金(詳用人費用彙計表)。
				年	1	642,096	642,096	提撥退撫基金(特殊及資源教學)(詳用人費用彙計表)。
				年	1	104,958,000	104,958,000	退休人員月退休金，245人*35,700元*12月=104,958,000元。
				年	1	45,145	45,145	退休人員年終慰問金(詳用人費用彙計表)。
25,675,593	24,820,358	18	福利費				24,438,026	較上年度預算數24,820,358元，減少382,332元。
17,376,660	14,762,928	181	分擔員工保險費				14,782,476	
				年	1	14,117,208	14,117,208	分擔公保、勞保及健保費(詳用人費用彙計表)。
				年	1	665,268	665,268	分擔公保、勞保、健保費(特殊及資源教學)(詳用人費用彙計表)。
305,620	795,500	183	傷病醫藥費				795,500	
				人	39	16,000	624,000	教職員健康檢查補助費。
				人	49	3,500	171,500	教職員健康檢查補助費。
2,282,355	2,172,240	187	員工通勤交通費				2,172,240	
				人、月、段	55x10x3	630	1,039,500	教師上下班交通費。

## 臺北市地方教育發展基金－臺北市立松山高級工農職業學校

## 基金用途－高中及高職教育計畫明細表

中華民國104年度

單位：新臺幣元

前年度決算數	上年度預算數	科 目		本年度預算數				說 明
		編 號	名 稱	單位	數量	單價	金額	
5,710,958	7,089,690	18Y	其他福利費	人、月、段	2x12x3	630	45,360	教官上下班交通費。
				人、月、段	4x12x2	630	60,480	教官上下班交通費。
				人、月、段	10x12x1	630	75,600	教官上下班交通費。
				人、月、段	22x10x1	630	138,600	教師上下班交通費。
				人、月、段	59x10x2	630	743,400	教師上下班交通費。
				人、月、段	7x10x1	630	44,100	綜職班教師上下班交通費。
				人、月、段	4x10x1	630	25,200	資源班教師上下班交通費。
							6,687,810	
				年	1	720,000	720,000	休假旅遊補助費(詳用人費用彙計表)。
				年	1	16,000	16,000	休假旅遊補助費(特殊及資源教學)(詳用人費用彙計表)。
				年	1	800,000	800,000	退休人員子女教育補助費。
				人、年	170x1	6,000	1,020,000	退休人員三節慰問金。
				人、年	2x1	6,000	12,000	現職亡故人員遺族三節慰問金。
				年	1	1,210,375	1,210,375	教職員喪葬補助費(48,415元*5月*5人)。
年	1	2,000,000	2,000,000	教職員子女教育補助費。				
年	1	344,300	344,300	教職員生育補助費(34,430元*2月*5人)。				
年	1	344,300	344,300	教職員結婚補助費(34,430元*2月)				

臺北市地方教育發展基金－臺北市立松山高級工農職業學校

40501104-35

基金用途－高中及高職教育計畫明細表

中華民國104年度

單位：新臺幣元

前年度決算數	上年度預算數	科目		本年度預算數				說明
		編號	名稱	單位	數量	單價	金額	
26,835,273	22,259,336	2	服務費用	年	1	220,835	220,835	*5人)。
7,578,019	9,378,160	21	水電費				27,518,798	教職員進修學分費補助費。
7,235,973	8,231,920	212	工作場所電費				7,126,649	較上年度預算數9,378,160元，減少2,251,511元。
				年	1	3,738,959	3,738,959	班級電費(一般教學)。
				年	1	1,500,000	1,500,000	教學用電費(一般教學)(收支對列)。
				年	1	12,000	12,000	室內用電補助費(暑期泳訓班)(收支對列)。
				年	1	25,000	25,000	電費(開放學校場地)(收支對列)。(新增)
				年	1	500,000	500,000	課業輔導電費(學習輔導費)(收支對列)。(新增)
				年	1	20,000	20,000	技能輔導電費(學習輔導費)(收支對列)。(新增)
				年	1	230,000	230,000	電費(重修學分費)(收支對列)。(新增)
334,140	426,240	214	工作場所水費				380,690	
				年	1	380,190	380,190	班級水費(一般教學)。

## 臺北市地方教育發展基金－臺北市立松山高級工農職業學校

## 基金用途－高中及高職教育計畫明細表

中華民國104年度

單位：新臺幣元

前年度決算數	上年度預算數	科 目		本年度預算數				說 明
		編 號	名 稱	單位	數量	單價	金額	
				年	1	500	500	水費(開放學校場地)(收支對列)。(新增)
7,906	720,000	217	氣體費				720,000	
				年	1	720,000	720,000	溫水游泳池燃料費。
589,514	502,000	22	郵電費				560,000	較上年度預算數502,000元，增加58,000元。
95,899	102,000	221	郵費				100,000	
				學期	2	50,000	100,000	寄發通知單等郵資(一般教學)(收支對列)。
433,615	400,000	222	電話費				400,000	
				學期	2	200,000	400,000	校務聯絡電話費(一般教學)(收支對列)。
60,000		224	數據通訊費				60,000	
				年	1	60,000	60,000	網路數據通信費(電腦設備維護及管理費)(收支對列)。(新增)
1,626,087	811,430	23	旅運費				788,810	較上年度預算數811,430元，減少22,620元。
842,494	570,400	231	國內旅費				570,400	
				天	356	1,550	551,800	各項活動及校外教學隨隊人員差旅費(一般教學)(收支對列)。
				天	2	1,550	3,100	各項活動及校外教學隨隊人員差旅費(特殊及資源教學)(配合教育

臺北市地方教育發展基金－臺北市立松山高級工農職業學校

40501104-37

基金用途－高中及高職教育計畫明細表

中華民國104年度

單位：新臺幣元

前年度決算數	上年度預算數	科目		本年度預算數				說明
		編號	名稱	單位	數量	單價	金額	
				天	10	1,550	15,500	部補助款編列)。
310,311	176,800	236	貨物運費				176,800	活動人員差旅費(技職教育宣導訪視觀摩)。
				學期	2	50,000	100,000	各項教學活動物品搬運費(一般教學)(收支對列)。
				輛、次	16x2	2,400	76,800	活動器材及物品搬運費(樂旗儀隊展演)。
473,282	64,230	23Y	其他旅運費				41,610	
				人次	207	30	6,210	各項活動及洽辦公務外勤交通費(一般教學)(收支對列)。
				人次	200	30	6,000	校外活動、參訪等外勤交通費(一般教學)(課後社團活動)。
				人次	80	30	2,400	輔導活動外勤交通費(一般教學)(輔導活動)。
				人次	900	30	27,000	各項活動及職場督導等外勤交通費(特殊及資源教學)(配合教育部補助款編列)。
2,695,842	2,013,680	24	印刷裝訂與廣告費				2,513,680	較上年度預算數2,013,680元，增加500,000元。
2,695,842	2,013,680	241	印刷及裝訂費				2,513,680	
				臺、月、張	13x12x6,400	0.7	698,880	影印機使用費(一般教學)(收支對



## 臺北市地方教育發展基金－臺北市立松山高級工農職業學校

## 基金用途－高中及高職教育計畫明細表

中華民國104年度

單位：新臺幣元

前年度決算數	上年度預算數	科 目		本年度預算數				說 明
		編 號	名 稱	單位	數量	單價	金額	
				學期	2	400,000	800,000	列)。
				年	1	64,000	64,000	各項教學報表、試卷及教材等印製費(一般教學)(收支對列)。
				年	1	7,040	7,040	輔導活動資料及手冊等印製費(一般教學)(輔導活動)。
				年	1	51,000	51,000	研習資料及手冊等印製費(一般教學)(教師專業成長)。
				年	1	6,760	6,760	各項教學報表、試卷及教材等印製費(特殊及資源教學)(配合教育部補助款編列)。
				年	1	500,000	500,000	體育活動海報及邀請卡等印製費(運動會經費)。
				式	1	136,000	136,000	課業輔導教學資料印製費(學習輔導費)(收支對列)。(新增)
				式	1	250,000	250,000	工作手冊、獎狀、邀請卡及成果報告等印製費(技職教育宣導訪視觀摩)。
8,737,687	6,397,432	25	修理保養及保固費				6,839,962	活動手冊、海報、工作證及引導牌等印製費(樂旗儀隊展演)。
73,500		251	土地改良物修護費					較上年度預算數6,397,432元，增加442,530元。

臺北市地方教育發展基金－臺北市立松山高級工農職業學校

40501104-39

基金用途－高中及高職教育計畫明細表

中華民國104年度

單位：新臺幣元

前年度決算數	上年度預算數	科目		本年度預算數				說明
		編號	名稱	單位	數量	單價	金額	
4,465,062	3,105,550	252	一般房屋修護費	學期	2	1,500,000	3,000,000	教室及公用校舍等建築物維護費(一般教學)(收支對列)。
				年	1	5,550	5,550	
2,628,236	1,125,000	255	機械及設備修護費	學期	2	500,000	1,000,000	公務用機械設備維護費(一般教學)(收支對列)。
				年	1	124,400	124,400	電腦設備維護費(電腦專案)。
				年	1	10,000	10,000	場地借用機械及設備維護費(開放學校場地)(收支對列)。(新增)
				學期	2	72,500	145,000	電腦設備修護費(電腦設備維護及管理費)(收支對列)。(新增)
				學期	2	1,071,021	2,142,042	公務用什項設備維護費(一般教學)(收支對列)。
1,570,889	2,166,882	257	什項設備修護費	年	1	12,000	12,000	教學用什項設備維護費(特殊及資源教學)。
				年	1	40,970	40,970	場地借用什項設備維護費(開放學校場地)(收支對列)。(新增)
				年	1	300,000	300,000	課業輔導事務設備維修費(學習輔導費)(收支對列)。(新增)
				學期	2	1,071,021	2,142,042	公務用什項設備維護費(一般教學)(收支對列)。

## 臺北市地方教育發展基金－臺北市立松山高級工農職業學校

## 基金用途－高中及高職教育計畫明細表

中華民國104年度

單位：新臺幣元

前年度決算數	上年度預算數	科 目		本年度預算數				說 明
		編 號	名 稱	單位	數量	單價	金額	
				年	1	60,000	60,000	事務設備維修費(重修學分費)(收支對列)。(新增)
75,177	975,984	26	保險費				781,593	較上年度預算數975,984元，減少194,391元。
75,177	975,984	26Y	其他保險費	年	1	10,000	10,000	技藝競賽學生保險費等(一般教學)(收支對列)。
				年	1	618,093	618,093	二代健保補充保費(一般教學)(收支對列)。
				人	150	40	6,000	學員保險費(暑期泳訓班)(收支對列)。
				年	1	77,900	77,900	課業輔導二代健保補充保費(學習輔導費)(收支對列)。(新增)
				年	1	9,600	9,600	技能輔導二代健保補充保費(學習輔導費)(收支對列)。(新增)
				年	1	44,000	44,000	二代健保補充保費(重修學分費)(收支對列)。(新增)
933,694	1,348,750	27	一般服務費	式	1	16,000	16,000	活動保險費等(樂旗儀隊展演)。
							1,352,204	較上年度預算數1,348,750元，增加3,454元。
66,585	139,680	276	佣金、匯費、經理費及手續費				167,340	

臺北市地方教育發展基金－臺北市立松山高級工農職業學校

40501104-41

基金用途－高中及高職教育計畫明細表

中華民國104年度

單位：新臺幣元

前年度決算數	上年度預算數	科 目		本年度預算數				說 明
		編 號	名 稱	單位	數量	單價	金額	
				人、學期	2,389x2	30	143,340	委託超商代收學雜費手續費(一般教學)。
				人次	800	30	24,000	委託超商代收課業輔導費手續費(學習輔導費)(收支對列)。(新增)
55,696		277	代理(辦)費					
427,368	845,900	279	外包費				835,054	
				人	2	379,570	759,140	游泳池救生員外包費。
				人	2	37,957	75,914	暑期泳訓班救生員外包費。
	16,000	27A	義工服務費				16,000	
				小時	80	200	16,000	活動交通義勇警察協勤費(樂旗儀隊展演)。
48,140	12,000	27D	計時與計件人員酬金				18,000	
				人、小時	1x8	750	6,000	衛生局支援救護車司機薪資(樂旗儀隊展演)。
				人、小時	1x8	1,500	12,000	衛生局支援醫師薪資(樂旗儀隊展演)。
335,905	335,170	27F	體育活動費				315,810	
				人、年	222x1	1,210	268,620	教師文康活動費，本校編列教師222人，每人編列1,210元。
				人、年	28x1	1,210	33,880	退休人員文康活動費，以退休人員245人計，，每9人編列1,210

## 臺北市地方教育發展基金－臺北市立松山高級工農職業學校

## 基金用途－高中及高職教育計畫明細表

中華民國104年度

單位：新臺幣元

前年度決算數	上年度預算數	科 目		本年度預算數				說 明
		編 號	名 稱	單位	數量	單價	金額	
4,599,253	831,900	28	專業服務費	人、年	11x1	1,210	13,310	元，尾數不滿9人以9人計編列1人，每人編列1,210元。
3,857,250	482,600	285	講課鐘點、稿費、出席審查及查詢費				7,555,900	特教教師文康活動費，本校編列特教教師11人，每人編列1,210元。
							7,066,600	較上年度預算數831,900元，增加6,724,000元。
				節	6	1,600	9,600	外聘專家學者講座鐘點費(一般教學)(性別平等宣導)。
				節	35	1,600	56,000	外聘專家學者講座鐘點費(一般教學)(輔導活動)。
				節	32	800	25,600	內聘教師講座鐘點費(一般教學)(輔導活動)。
				節	16	1,600	25,600	外聘專家學者講座鐘點費(一般教學)(教師專業成長)。
				節	36	1,600	57,600	外聘教師分組活動指導鐘點費(一般教學)(分組活動)。
				節	6	1,600	9,600	外聘專家學者講座鐘點費(一般教學)(課後社團活動)。
				節	12	1,600	19,200	外聘專家學者講座鐘點費(特殊

臺北市地方教育發展基金－臺北市立松山高級工農職業學校

40501104-43

基金用途－高中及高職教育計畫明細表

中華民國104年度

單位：新臺幣元

前年度決算數	上年度預算數	科 目		本年度預算數				說 明
		編 號	名 稱	單位	數量	單價	金額	
				節	141	800	112,800	及資源教學)(配合教育部補助款編列)。
				班、月	5x12	600	36,000	專案人員個案輔導鐘點費(特殊及資源教學)(配合教育部補助款編列)。
				節	150	500	75,000	課程教材等編輯費(特殊及資源教學)(特教班教材編輯費)。
				年	1	3,895,000	3,895,000	教練指導鐘點費(暑期泳訓班)(收支對列)。
				年	1	480,000	480,000	課業輔導鐘點費(學習輔導費)(收支對列)。(新增)
				年	1	480,000	480,000	技能輔導鐘點費(學習輔導費)(收支對列)。(新增)
				年	1	2,200,000	2,200,000	重修鐘點費(重修學分費)(收支對列)。(新增)
				人次	7	2,000	14,000	工作會議專家學者出席費(技職教育宣導訪視觀摩)。
				節	14	800	11,200	內聘教師講座鐘點費(技職教育宣導訪視觀摩)。
				節	14	1,600	22,400	外聘專家學者講座鐘點費(技職教育宣導訪視觀摩)。
				節	8	250	2,000	活動開幕典禮旗手訓練指導鐘點

## 臺北市地方教育發展基金－臺北市立松山高級工農職業學校

## 基金用途－高中及高職教育計畫明細表

中華民國104年度

單位：新臺幣元

前年度決算數	上年度預算數	科目		本年度預算數				說明
		編號	名稱	單位	數量	單價	金額	
178,450	178,300	289	試務甄選費	節	10	1,500	15,000	費(樂旗儀隊展演)。
				年	1	178,300	178,300	外聘專業教練訓練指導鐘點費(樂旗儀隊展演)。
134,500	36,000	28A	電子計算機軟體服務費	年	1	36,000	36,000	試務甄選費(教師甄選)(收支對列)。
429,053	135,000	28Y	其他	年	1	95,000	95,000	電腦套裝軟體(電腦專案)。
				式	1	35,000	35,000	課業輔導校務行政系統維護費(學習輔導費)(收支對列)。(新增)
				式	1	100,000	100,000	活動影片剪輯、錄配音專業服務費(樂旗儀隊展演)。
				式	1	10,000	10,000	活動全程攝、錄影專業服務費(樂旗儀隊展演)。
				人次	2	10,000	20,000	活動譜曲費(樂旗儀隊展演)。
				年	1	15,000	15,000	國外專業教練排練演出費(樂旗儀隊展演)。
19,533,399	15,173,224	3	材料及用品費				14,765,925	國外專業教練長排練演出費(樂旗儀隊展演)。

臺北市地方教育發展基金－臺北市立松山高級工農職業學校

40501104-45

基金用途－高中及高職教育計畫明細表

中華民國104年度

單位：新臺幣元

前年度決算數	上年度預算數	科目		本年度預算數				說明
		編號	名稱	單位	數量	單價	金額	
12,527,445	12,035,900	31	使用材料費				11,592,080	較上年度預算數12,035,900元，減少443,820元。
1,662		313	油脂					
12,525,783	12,035,900	315	設備零件				11,592,080	
				學期	2	150,000	300,000	照明、電器及其他事務用品等(一般教學)(收支對列)。
				學期	2	50,000	100,000	手工具用品(一般教學)(收支對列)。
				學期	2	90,000	180,000	教學用設備、器具及其他教材等(一般教學)(收支對列)。
				學期	2	100,000	200,000	音樂、運動等所需康樂用品(一般教學)(收支對列)。
				學期	2	100,000	200,000	體育用品(一般教學)(收支對列)。
				學期	2	4,731,000	9,462,000	市府相對補助實習材料費9,462,000元，各科辦理分期採購。工科：1,900元*2,050人*2學期=7,790,000元。農科：1,900元*440人*2學期=1,672,000元。
				年	1	107,300	107,300	教學用設備、器具及其他教材等(特殊及資源教學)(配合教育部補助款編列)。



## 臺北市地方教育發展基金－臺北市立松山高級工農職業學校

## 基金用途－高中及高職教育計畫明細表

中華民國104年度

單位：新臺幣元

前年度決算數	上年度預算數	科 目		本年度預算數				說 明
		編 號	名 稱	單位	數量	單價	金額	
				班、年	5x1	13,820	69,100	教學用設備、器具及其他教材等(特殊及資源教學)(特教班教學材料費)。
				年	1	311,000	311,000	電腦耗材(電腦專案)。
				年	1	10,000	10,000	教學器材費(暑期泳訓班)(收支對列)。
				學期	2	76,100	152,200	教學用設備零件及耗材等(電腦設備維護及管理費)(收支對列)。(新增)
				年	1	450,000	450,000	課業輔導教學用設備、器具及其他教材等(學習輔導費)(收支對列)。(新增)
				年	1	50,480	50,480	技能輔導教學用設備、器具及其他教材等(學習輔導費)(收支對列)。(新增)
7,005,954	3,137,324	32	用品消耗				3,173,845	較上年度預算數3,137,324元，增加36,521元。
2,465,335	1,564,560	321	辦公(事務)用品				1,564,717	
				年	1	29,960	29,960	公務用文具、紙張等(一般教學)(輔導活動)。
				年	1	4,000	4,000	研習用文具、紙張等(一般教學)(教師專業成長)。

臺北市地方教育發展基金－臺北市立松山高級工農職業學校

40501104-47

基金用途－高中及高職教育計畫明細表

中華民國104年度

單位：新臺幣元

前年度決算數	上年度預算數	科 目		本年度預算數				說 明
		編 號	名 稱	單位	數量	單價	金額	
260,104	214,520	322	報章什誌	學期	2	595,000	1,190,000	教學用粉筆、油墨、文具、紙張等(一般教學)(收支對列)。
				年	1	6,100	6,100	文具、紙張等(教師甄選)(收支對列)。
				年	1	198,520	198,520	課業輔導文具、紙張、碳粉等(學習輔導費)(收支對列)。(新增)
				年	1	37,325	37,325	文具、紙張、碳粉等(重修學分費)(收支對列)。(新增)
				式	1	90,000	90,000	文具、紙張等(技職教育宣導訪視觀摩)。
				式	1	8,812	8,812	文具、紙張等(樂旗儀隊展演)。
				年	1	14,520	14,520	輔導書籍、期刊及雜誌等(一般教學)(輔導活動)。
				年	1	200,000	200,000	訂閱報紙、雜誌及刊物等(一般教學)(收支對列)。
438,891	150,000	323	農業與園藝用品及環境美化費				152,000	
				年	1	150,000	150,000	校園植栽、園藝造景等綠美化費用(一般教學)(收支對列)。
				年	1	2,000	2,000	場地環境美化費(開放學校場地)(收支對列)。(新增)

## 臺北市地方教育發展基金－臺北市立松山高級工農職業學校

## 基金用途－高中及高職教育計畫明細表

中華民國104年度

單位：新臺幣元

前年度決算數	上年度預算數	科 目		本年度預算數				說 明
		編 號	名 稱	單位	數量	單價	金額	
355,259	90,000	325	服裝	學期	2	26,000	112,000	工作服及體育、軍樂社團制服等(一般教學)(收支對列)。 活動人員工作服等(樂旗儀隊展演)。
				式	1	60,000	52,000	
116,061	116,000	328	醫療用品(非醫療院所使用)	學期	2	58,000	116,000	保健、醫療用品等(一般教學)(收支對列)。
3,370,304	1,002,244	32Y	其他	班、月	78x10	315	1,014,608	專用垃圾袋(一般教學)(收支對列)。
				學期	2	95,324	245,700	消毒藥水及衛生清潔用品等(一般教學)(收支對列)。
				年	1	400	190,648	茶水等費用(一般教學)(性別平等宣導)。
				年	1	11,400	400	場地布置、茶水等費用(一般教學)(課後社團活動)。
				年	1	50,000	11,400	場地布置、茶水等費用(運動會經費)。
				班	15	230	50,000	消毒劑(暑期泳訓班)(收支對列)。
							3,450	

臺北市地方教育發展基金－臺北市立松山高級工農職業學校

40501104-49

基金用途－高中及高職教育計畫明細表

中華民國104年度

單位：新臺幣元

前年度決算數	上年度預算數	科目		本年度預算數				說明
		編號	名稱	單位	數量	單價	金額	
				年	1	3,000	3,000	教學環境布置費(暑期泳訓班)(收支對列)。
				年	1	11,000	11,000	場地布置、茶水等費用(開放學校場地)(收支對列)。(新增)
				式	1	277,000	277,000	場地布置、攝影及茶水等費用(技職教育宣導訪視觀摩)。
				式	1	222,010	222,010	場地布置、茶水等費用(樂旗儀隊展演)。
702,936	931,880	4	租金、償債與利息				770,580	
	151,380	41	地租及水租				55,080	較上年度預算數151,380元，減少96,300元。
	151,380	414	場地租金				55,080	
				年	1	20,000	20,000	校外表演租借場地租金(一般教學)(收支對列)。
				式	1	35,080	35,080	活動場地使用租金(樂旗儀隊展演)。
13,452		43	機器租金					
13,452		431	電腦硬、軟體租金及使用費					
611,505	565,500	44	交通及運輸設備租金				493,500	較上年度預算數565,500元，減少72,000元。
611,505	565,500	442	車租				493,500	

## 臺北市地方教育發展基金－臺北市立松山高級工農職業學校

## 基金用途－高中及高職教育計畫明細表

中華民國104年度

單位：新臺幣元

前年度決算數	上年度預算數	科 目		本年度預算數				說 明
		編 號	名 稱	單位	數量	單價	金額	
				輛、次	2x50	2,000	200,000	各項活動及校外教學載送車租(一般教學)(收支對列)。
				輛、次	2x10	2,000	40,000	各項活動及校外教學載送車租(特殊及資源教學)(配合教育部補助款編列)。
				輛、次	2x2	3,000	12,000	活動載送車租(技職教育宣導訪視觀摩)。
				輛、次	1x1	1,500	1,500	衛生局支援救護車車租(樂旗儀隊展演)。
				式	1	240,000	240,000	活動載送車租(樂旗儀隊展演)。
77,979	215,000	45	什項設備租金				222,000	較上年度預算數215,000元，增加7,000元。
77,979	215,000	451	什項設備租金				222,000	
				年	1	130,000	130,000	活動用器材、服裝等租金(一般教學)(收支對列)。
				年	1	15,000	15,000	活動用器材、服裝等租金(一般教學)(課後社團活動)。
				年	1	20,000	20,000	體育活動用器材、服裝等租金(運動會經費)。
				式	1	50,000	50,000	活動用器材、音響設備等租金(樂旗儀隊展演)。
				式	1	7,000	7,000	活動司儀服裝租金(樂旗儀隊展

臺北市地方教育發展基金－臺北市立松山高級工農職業學校

40501104-51

基金用途－高中及高職教育計畫明細表

中華民國104年度

單位：新臺幣元

前年度決算數	上年度預算數	科 目		本年度預算數				說 明
		編 號	名 稱	單位	數量	單價	金額	
1,252		6	稅捐及規費(強制費)					演)。
1,252		66	規費					
1,252		661	行政規費與強制費					
4,195,694	3,097,760	7	會費、捐助、補助、分攤、 照護、救濟與交流活動 費				3,058,248	
4,800	4,000	71	會費				4,000	較上年度預算數4,000元，無增減。
1,000	2,000	712	學術團體會費	年	1	2,000	2,000	學術團體會費(一般教學)(收支對列)。
3,800	2,000	713	職業團體會費	年	1	2,000	2,000	職業團體會費(一般教學)(收支對列)。
359,443	812,760	72	捐助、補助與獎助				865,248	較上年度預算數812,760元，增加52,488元。
242,643	225,760	726	獎助學員生給與	小時	800	133	106,400	學生工讀金(一般教學)(收支對列)。(新增)
				班、學期	78x2	1,000	156,000	優秀學生獎學金。

## 臺北市地方教育發展基金－臺北市立松山高級工農職業學校

## 基金用途－高中及高職教育計畫明細表

中華民國104年度

單位：新臺幣元

前年度決算數	上年度預算數	科 目		本年度預算數				說 明
		編 號	名 稱	單位	數量	單價	金額	
116,800	587,000	72Y	其他	小時	656	133	87,248	學生工讀金(樂旗儀隊展演)。
				年	1	120,000	120,000	515,600 競賽學生報名費補助等(一般教學)(收支對列)。
				學期	2	46,800	93,600	學生刊物及社團補助等(一般教學)(收支對列)。
				式	1	302,000	302,000	活動參演學校補助(含洗衣、誤餐、樂器維修及器材載送等)(樂旗儀隊展演)。
3,812,391	2,281,000	74	補貼(償)、獎勵、慰問、照護與救濟				2,123,000	較上年度預算數2,281,000元，減少158,000元。
3,812,391	2,281,000	74Y	其他				2,123,000	
				人	297	2,000	594,000	教師節禮品(一般教學)。
				人、日	139x200	55	1,529,000	清寒學生餐費補助(一般教學)。
19,060		75	競賽及交流活動費				66,000	新增項目
19,060		752	交流活動費				66,000	
				式	1	66,000	66,000	國外專業團體交流活動費(含機票及住宿費)(樂儀旗隊展演)。
2,208,845	464,200	9	其他				385,500	
2,208,845	464,200	91	其他支出				385,500	較上年度預算數464,200元，減少78,700元。

臺北市地方教育發展基金－臺北市立松山高級工農職業學校

40501104-53

基金用途－高中及高職教育計畫明細表

中華民國104年度

單位：新臺幣元

前年度決算數	上年度預算數	科目		本年度預算數				說明
		編號	名稱	單位	數量	單價	金額	
2,208,845	464,200	91Y	其他				385,500	
				人次	100	80	8,000	課後社團活動誤餐便當(一般教學)(課後社團活動)。
				年	1	16,000	16,000	特教活動學生獎品等(特殊及資源教學)(配合教育部補助款編列)。
				式	1	150,000	150,000	學生獎牌及獎品等(技職教育宣導訪視觀摩)。
				人次	600	80	48,000	參賽選手誤餐便當(技職教育宣導訪視觀摩)。
				人次	800	80	64,000	活動人員誤餐便當(樂旗儀隊展演)。
				份	1,510	50	75,500	活動紀念品等(樂旗儀隊展演)。
				份	16	1,500	24,000	活動獎盃及及感謝狀等(樂旗儀隊展演)。



## 臺北市地方教育發展基金－臺北市立松山高級工農職業學校

## 基金用途－一般行政管理計畫明細表

中華民國104年度

單位：新臺幣元

前年度決算數	上年度預算數	科 目		本年度預算數				說 明
		編 號	名 稱	單 位	數 量	單 價	金 額	
49,914,653	57,680,278		合 計				57,641,972	
48,029,764	55,592,238	1	用人費用				55,564,852	
31,846,793	37,300,992	11	正式員額薪資				37,188,000	較上年度預算數37,300,992元，減少112,992元。
28,261,901	33,468,000	113	職員薪金	年	1	33,876,000	33,876,000	教職員55人薪金(詳用人費用彙計表)。
3,584,892	3,832,992	114	工員工資	年	1	3,312,000	3,312,000	工員9人工資(詳用人費用彙計表)。
108,000	96,000	12	聘僱及兼職人員薪資				96,000	較上年度預算數96,000元，無增減。
108,000	96,000	124	兼職人員酬金	人、月	2x12	2,500	60,000	夜間工作補助費(人事、會計主任)。
				人、月	1x12	3,000	36,000	夜間工作補助費(校長)。
1,129,858	1,390,364	13	超時工作報酬				1,386,600	較上年度預算數1,390,364元，減少3,764元。
1,129,858	1,390,364	131	加班費	年	1	1,239,600	1,239,600	不休假出勤加班費(詳用人費用彙計表)。

臺北市地方教育發展基金－臺北市立松山高級工農職業學校

40501104-55

基金用途－一般行政管理計畫明細表

中華民國104年度

單位：新臺幣元

前年度決算數	上年度預算數	科目		本年度預算數				說明
		編號	名稱	單位	數量	單價	金額	
				人、小時	8x56	120	53,760	行政業務技工、工友逾時工作加班費(統籌業務費)。
				人、小時	8x63	185	93,240	行政業務職員逾時工作加班費(統籌業務費)。
7,503,297	8,635,878	15	獎金				8,614,500	較上年度預算數8,635,878元，減少21,378元。
3,501,044	4,042,832	151	考績獎金	年	1	3,966,000	3,966,000	依考績法規定核發之獎金(詳用人費用彙計表)。
4,002,253	4,593,046	152	年終獎金	年	1	4,648,500	4,648,500	依規定於年節加發之獎金(詳用人費用彙計表)。
2,666,755	3,151,512	16	退休及卹償金				3,155,184	較上年度預算數3,151,512元，增加3,672元。
2,509,055	2,987,712	161	職員退休及離職金	年	1	2,989,584	2,989,584	提撥退撫基金(詳用人費用彙計表)。
157,700	163,800	162	工員退休及離職金	年	1	165,600	165,600	提撥勞工退休準備金(詳用人費用彙計表)。
4,775,061	5,017,492	18	福利費				5,124,568	較上年度預算數5,017,492元，增加107,076元。

## 臺北市地方教育發展基金－臺北市立松山高級工農職業學校

## 基金用途－一般行政管理計畫明細表

中華民國104年度

單位：新臺幣元

前年度決算數	上年度預算數	科 目		本年度預算數				說 明
		編 號	名 稱	單位	數量	單價	金額	
3,112,897	3,282,852	181	分擔員工保險費	年	1	3,389,928	3,389,928	分擔公保、勞保及健保費(詳用人費用彙計表)。
129,500		183	傷病醫藥費					
712,408	710,640	187	員工通勤交通費	人、月、段	16x12x3	630	710,640	職員、技工、工友上下班交通費。
				人、月、段	16x12x2	630	362,880	職員、技工、工友上下班交通費。
				人、月、段	14x12x1	630	241,920	職員、技工、工友上下班交通費。
							105,840	職員、技工、工友上下班交通費。
820,256	1,024,000	18Y	其他福利費	年	1	1,024,000	1,024,000	休假旅遊補助費(詳用人費用彙計表)。
1,276,953	1,307,440	2	服務費用				1,307,440	
1,038,995	517,440	27	一般服務費				517,440	較上年度預算數517,440元，無增減。
980,000	440,000	279	外包費	人、年	11x1	40,000	440,000	消化超額職工(技工、工友)業務外包費(精簡工友11人增列)。
58,995	77,440	27F	體育活動費				77,440	

臺北市地方教育發展基金－臺北市立松山高級工農職業學校

40501104-57

基金用途－一般行政管理計畫明細表

中華民國104年度

單位：新臺幣元

前年度決算數	上年度預算數	科 目		本年度預算數				說 明
		編 號	名 稱	單 位	數 量	單 價	金 額	
				人、年	64x1	1,210	77,440	職工員文康活動費，本校編列職員55人、工員9人，合計64人，每人編列1,210元。
	610,000	28	專業服務費				610,000	較上年度預算數610,000元，無增減。
	610,000	28Y	其他				610,000	
				年	1	551,000	551,000	校園安全機動巡邏等保全費用。
				年	1	59,000	59,000	校園安全機械定點保全費用。
237,958	180,000	29	公共關係費				180,000	較上年度預算數180,000元，無增減。
237,958	180,000	291	公共關係費				180,000	
				月	12	15,000	180,000	校長特別費。
607,936	780,600	3	材料及用品費				769,680	
607,936	780,600	32	用品消耗				769,680	較上年度預算數780,600元，減少10,920元。
571,156	780,600	321	辦公(事務)用品				769,680	
				年	1	769,680	769,680	本校奉核定78班，日間部66班，夜間部12班，統籌業務費計算如下：一、高工(日)55班(含綜高12班、特教3班)：1,220元*8班*12月=117,120元。1,020元*16班*12月=195,840元。770元*31班

臺北市地方教育發展基金－臺北市立松山高級工農職業學校

基金用途－一般行政管理計畫明細表

中華民國104年度

單位：新臺幣元

前年度決算數	上年度預算數	科 目		本年度預算數				說 明
		編 號	名 稱	單位	數量	單價	金額	
36,780		32Y	其他					*12月=286,440元。三、高農(日)11班：640元*11班*12月=84,480元。四、高工(夜)12班：1,700元*8班*12月=163,200元。1,450元*4班*12月=69,600元。全年合計916,680元，除依實際需求移列加班費147,000元外，其餘如列數。

臺北市地方教育發展基金－臺北市立松山高級工農職業學校

40501104-59

基金用途－建築及設備計畫明細表

中華民國104年度

單位：新臺幣元

前年度決算數	上年度預算數	科 目		本年度預算數				說 明
		編 號	名 稱	單位	數量	單價	金額	
57,999,837	52,941,044		合計				21,436,147	
57,999,837	52,941,044	5	購建固定資產、無形資產及非理財目的之長期投資				21,436,147	
47,668,485	31,066,000	51	購置固定資產				12,825,500	
20,605,979			專案計畫					
20,530,321			繼續性計畫					
20,530,321			(一) 學生活動中心暨附建地下停車場新建工程					
20,530,321		513	擴充改良房屋建築及設備					
75,658			新興計畫					
75,658			(一) 學生活動中心暨附建地下停車場新建工程					
75,658		516	購置什項設備					
27,062,506	31,066,000		一般建築及設備計				12,825,500	新增。

## 臺北市地方教育發展基金－臺北市立松山高級工農職業學校

## 基金用途－建築及設備計畫明細表

中華民國104年度

單位：新臺幣元

前年度決算數	上年度預算數	科 目		本年度預算數				說 明
		編 號	名 稱	單位	數量	單價	金額	
			畫					
			班級設備				3,450,000	
		514	購置機械及設備				2,110,000	
				組	4	40,500	162,000	新購綠光雷射水準儀測量組(園藝科)。
				臺	1	34,000	34,000	新購食物粉碎機(園藝科)。
				臺	2	13,000	26,000	新購背負式割草機(園藝科)。
				臺	1	32,000	32,000	新購中耕機(園藝科)。
				臺	1	42,000	42,000	汰舊換新冷凍櫃(園藝科)。
				座	2	120,000	240,000	新購抽風櫃(食品加工科)。
				臺	1	85,000	85,000	新購蒸餾水製造機(食品加工科)。
				臺	1	40,000	40,000	新購恆溫水槽(食品加工科)。
				臺	3	33,000	99,000	新購攪拌機(食品加工科)。
				臺	1	200,000	200,000	新購二重釜(食品加工科)。
				臺	1	42,000	42,000	新購顯微鏡(食品加工科)。
				臺	4	16,500	66,000	汰舊換新三折二搖病床(學務處)。
				臺	1	58,000	58,000	新購電動褶紙機(學務處)。
				臺	1	98,000	98,000	汰舊換新檢頁機(教務處)。

臺北市地方教育發展基金－臺北市立松山高級工農職業學校

40501104-61

基金用途－建築及設備計畫明細表

中華民國104年度

單位：新臺幣元

前年度決算數	上年度預算數	科 目		本年度預算數				說 明
		編 號	名 稱	單位	數量	單價	金額	
				臺	1	19,000	19,000	新購A3掃描器(輔導室)。
				套	1	50,000	50,000	新購紓壓儀教育訓練設備(輔導室)。
				組	1	91,000	91,000	新購電動轉向系統示教台(汽車科)。
				臺	1	35,000	35,000	新購快速充電機(汽車科)。
				臺	1	340,000	340,000	新購引擎訓練模組(含車架)(汽車科)。
				臺	1	120,000	120,000	新購噴射引擎解剖模型(汽車科)。
				臺	1	70,000	70,000	新購自動變速箱解剖教學模型(汽車科)。
				臺	1	50,000	50,000	新購氬銲機(汽車科)。
				組	4	24,500	98,000	新購紅光雷射水準儀測量組(園藝科)。
				臺	1	13,000	13,000	新購單眼數位相機(1200萬(含以上)畫素)(學務處)。
		515	購置交通及運輸設備				50,000	
		516	購置什項設備	臺	1	50,000	50,000	汰舊換新搬運車(園藝科)。
							1,290,000	



## 臺北市地方教育發展基金－臺北市立松山高級工農職業學校

## 基金用途－建築及設備計畫明細表

中華民國104年度

單位：新臺幣元

前年度決算數	上年度預算數	科 目		本年度預算數				說 明
		編 號	名 稱	單位	數量	單價	金額	
				臺	1	20,305	20,305	新購冰箱(變頻雙門485L)(圖書館)。
				臺	1	706,000	706,000	新購發酵槽(化工科)。
				臺	1	34,900	34,900	新購微波爐(園藝科)。
				臺	1	92,000	92,000	汰舊換新冷藏櫃(園藝科)。
				年	1	301,695	301,695	新購圖書及電子書(圖書館)。
				組	1	135,100	135,100	新購置物儲櫃(園藝科)。
			學校設備				307,500	
		514	購置機械及設備				307,500	
			特殊班設備	臺	15	20,500	307,500	汰舊換新單槍投影機。
74,800	80,000		購置機械及設備				80,000	
		514	購置機械及設備				46,800	
				組	1	46,800	46,800	新購門市服務丙級檢定專用銷售時點系統(POS)設備組(特教班班級設備費)。
74,800	80,000	516	購置什項設備				33,200	
				組	1	33,200	33,200	新購木作櫃子(特教班班級設備費)。

臺北市地方教育發展基金－臺北市立松山高級工農職業學校

40501104-63

基金用途－建築及設備計畫明細表

中華民國104年度

單位：新臺幣元

前年度決算數	上年度預算數	科 目		本年度預算數				說 明
		編 號	名 稱	單位	數量	單價	金額	
7,234,175	2,304,000		資訊設備				2,188,000	
7,234,175	2,304,000	514	購置機械及設備				2,188,000	
				年	1	578,000	578,000	汰舊換新電腦周邊設備及零組件(電腦專案)。
				臺	70	23,000	1,610,000	汰舊換新個人電腦(電腦專案)。
	21,637,000		職優計畫-職業學校教學設備				6,800,000	
	21,637,000	514	購置機械及設備				6,113,000	
				套	2	280,000	560,000	汰舊換新高階可程式控制器實驗組(電機科)(職優計畫)。
				臺	26	18,000	468,000	汰舊換新數位示波器(電子科)(職優計畫)。
				臺	4	25,000	100,000	汰舊換新線性IC測試器(資訊科)(職優計畫)。
				臺	4	20,000	80,000	汰舊換新數位IC測試器(資訊科)(職優計畫)。
				臺	4	40,000	160,000	汰舊換新邏輯測試器(資訊科)(職優計畫)。
				臺	3	25,000	75,000	汰舊換新電感電容電阻量測表

## 臺北市地方教育發展基金－臺北市立松山高級工農職業學校

## 基金用途－建築及設備計畫明細表

中華民國104年度

單位：新臺幣元

前年度決算數	上年度預算數	科 目		本年度預算數				說 明
		編 號	名 稱	單位	數量	單價	金額	
				臺	1	1,937,000	1,937,000	(資訊科)(職優計畫)。
				臺	1	550,000	550,000	新購電腦數值控制(CNC)車床(機械科)(職優計畫)。
				臺	2	60,000	120,000	新購電動機教學系統(含車架)(汽車科)(職優計畫)。
				臺	1	95,000	95,000	新購電動載具教學模組(汽車科)(職優計畫)。
				臺	1	95,000	95,000	新購手自排自動變速箱解剖模型(7速)(汽車科)(職優計畫)。
				組	12	36,000	432,000	汰舊換新基本電學實驗儀表組(含數位示波器、訊號產生器、電源供應器)(汽車科)(職優計畫)。
				臺	10	40,000	400,000	汰舊換新分光光度計(化工科)(職優計畫)。
				臺	9	40,000	360,000	汰舊換新精密電子天平(化工科)(職優計畫)。
				臺	3	16,000	48,000	新購恆溫震盪水槽(化工科)(職優計畫)。
				臺	1	52,000	52,000	新購顯微鏡(化工科)(職優計畫)。
				臺	1	51,000	51,000	新購阿貝折射計(化工科)(職優計畫)。

臺北市地方教育發展基金－臺北市立松山高級工農職業學校

40501104-65

基金用途－建築及設備計畫明細表

中華民國104年度

單位：新臺幣元

前年度決算數	上年度預算數	科 目		本年度預算數				說 明
		編 號	名 稱	單位	數量	單價	金額	
		516	購置什項設備	臺	1	20,000	20,000	畫)。
				臺	4	13,000	52,000	新購表面張力計(化工科)(職優計畫)。
				臺	1	105,000	105,000	汰舊換新pH酸鹼度計(食品加工科)(職優計畫)。
				臺	1	140,000	140,000	汰舊換新高壓滅菌釜(食品加工科)(職優計畫)。
				臺	1	140,000	140,000	新購無菌操作檯(園藝科)(職優計畫)。
				臺	1	50,000	50,000	新購雙軌多角度切斷機(園藝科)(職優計畫)。
				臺	1	90,000	90,000	新購豆品乾燥機(園藝科)(職優計畫)。
				臺	1	28,000	28,000	新購豆品研磨機(園藝科)(職優計畫)。
				臺	1	140,000	140,000	汰舊換新枝葉粉碎機(園藝科)(職優計畫)。
								687,000
				臺	1	523,000	523,000	新購發酵槽(食品加工科)(職優計畫)。
				臺	1	164,000	164,000	新購花卉保鮮櫃(園藝科)(職優計畫)。

## 臺北市地方教育發展基金－臺北市立松山高級工農職業學校

## 基金用途－建築及設備計畫明細表

中華民國104年度

單位：新臺幣元

前年度決算數	上年度預算數	科 目		本年度預算數				說 明
		編 號	名 稱	單位	數量	單價	金額	
19,753,531	7,045,000		校園設備					畫)。
18,357,877	2,622,200	514	購置機械及設備					
	3,595,000	515	購置交通及運輸設備					
1,395,654	827,800	516	購置什項設備					
192,000		52	購置無形資產					
192,000			一般建築及設備計畫					
21,000			第2學期高職優質化電腦軟體經費					
21,000		521	購置電腦軟體					
171,000			購置無形資產					
171,000		521	購置電腦軟體					
10,139,352	21,875,044	58	遞延支出(臺北市地方教育發展基金及臺北市臺北都會區捷運				8,610,647	

臺北市地方教育發展基金－臺北市立松山高級工農職業學校

40501104-67

基金用途－建築及設備計畫明細表

中華民國104年度

單位：新臺幣元

前年度決算數	上年度預算數	科 目		本年度預算數				說 明	
		編 號	名 稱	單位	數量	單價	金額		
10,139,352	21,875,044	582	固定資產重置基金專用)					新增。	
			一般建築及設備計畫				8,610,647		
			操場跑道暨排水溝整修工程				6,824,334		
			其他遞延支出				6,824,334		
				式	1	6,377,882	6,377,882		一、施工費
				式	1	318,894	318,894		整修工程：人工跑道（含整理餘土運棄、劃線、排水內溝）及內外部排水溝等。
	式	1	127,558	127,558	二、委託技術服務費(總包價法)。				
						三、工程管理費(按施工費2%提列)。			
		582	新建大同樓智慧綠建築申辦改善工程(含附屬設備)				1,786,313		
			其他遞延支出				1,786,313		

## 臺北市地方教育發展基金－臺北市立松山高級工農職業學校

## 基金用途－建築及設備計畫明細表

中華民國104年度

單位：新臺幣元

前年度決算數	上年度預算數	科 目		本年度預算數				說 明
		編 號	名 稱	單位	數量	單價	金額	
							862,313	一、施工費
				式	1	862,313	862,313	整修工程：智慧型中央監控系統、緊急求救與對講系統。
				式	1	863,638	863,638	二、智慧建築及綠建築標章作業費(建築師簽證費、評定規費及代辦申請服務費)。
				式	1	60,362	60,362	三、委託技術服務費(總包價法)。
10,139,352	21,875,044		校園整修工程					
8,249,120	21,611,294	581	遞延修繕房屋建築支出					
1,890,232	263,750	582	其他遞延支出					

臺北市地方教育發展基金－臺北市立松山高級工農職業學校

40501104-69

預計平衡表

中華民國104年12月31日

單位：新臺幣元

102年(前年)12月31日		科 目		104年12月31日		103年(上年)12月31日				比較 增減(-)
決 算 數		編 號	名 稱	預 計 數		預 計 數	調 整 數(±)	調 整 後 預 計 數		
金 額	%			金 額	%			金 額	%	
8,764,542,432	100.00		資產合計	8,715,291,770	100.00	8,022,799,577	720,764,257	8,743,563,834	100.00	-28,272,064
8,764,542,432	100.00	1	資產	8,715,291,770	100.00	8,022,799,577	720,764,257	8,743,563,834	100.00	-28,272,064
89,049,928	1.02	11	流動資產	39,799,266	0.46	120,344,120	-52,272,790	68,071,330	0.78	-28,272,064
85,129,551	0.98	111	現金	35,878,889	0.42	116,363,987	-52,213,034	64,150,953	0.73	-28,272,064
85,129,551	0.98	1112	銀行存款	35,878,889	0.42	116,363,987	-52,213,034	64,150,953	0.73	-28,272,064
1,986,950	0.02	113	應收款項	1,986,950	0.02		1,986,950	1,986,950	0.02	
1,986,950	0.02	113Y	其他應收款	1,986,950	0.02		1,986,950	1,986,950	0.02	
1,933,427	0.02	115	預付款項	1,933,427	0.02	3,980,133	-2,046,706	1,933,427	0.03	
177,994	0.00	1153	用品盤存	177,994	0.00	839,956	-661,962	177,994	0.00	
1,755,433	0.02	1154	預付費用	1,755,433	0.02	3,140,177	-1,384,744	1,755,433	0.03	
2,564,342	0.03	12	投資、長期應收款項、貸墊款及準備金	2,564,342	0.03	3,431,068	-866,726	2,564,342	0.03	
2,564,342	0.03	124	準備金	2,564,342	0.03	3,431,068	-866,726	2,564,342	0.03	
1,501,495	0.02	1241	退休及離職準備金	1,501,495	0.02	1,417,412	84,083	1,501,495	0.02	
1,062,847	0.01	124Y	其他準備金	1,062,847	0.01	2,013,656	-950,809	1,062,847	0.01	
8,672,928,162	98.95	13	其他資產	8,672,928,162	99.51	7,899,024,389	773,903,773	8,672,928,162	99.19	
8,672,928,162	98.95	131	什項資產	8,672,928,162	99.51	7,899,024,389	773,903,773	8,672,928,162	99.19	
8,672,928,162	98.95	1316	代管資產	8,672,928,162	99.51	7,899,024,389	773,903,773	8,672,928,162	99.19	
8,764,542,432	100.00		負債及基金餘額合計	8,715,291,770	100.00	8,022,799,577	720,764,257	8,743,563,834	100.00	-28,272,064
8,706,988,097	99.34	2	負債	8,706,988,097	99.90	7,996,103,891	710,884,206	8,706,988,097	99.58	
29,318,755	0.33	21	流動負債	29,318,755	0.34	88,195,814	-58,877,059	29,318,755	0.34	
29,318,755	0.33	212	應付款項	29,318,755	0.34	88,195,814	-58,877,059	29,318,755	0.34	
7,405,639	0.08	2123	應付代收款	7,405,639	0.08	18,907,649	-11,502,010	7,405,639	0.08	
21,913,116	0.25	2125	應付費用	21,913,116	0.26	12,407,089	9,506,027	21,913,116	0.26	
		2129	應付工程款			56,881,076	-56,881,076			



## 臺北市地方教育發展基金－臺北市立松山高級工農職業學校

## 預計平衡表

中華民國104年12月31日

單位：新臺幣元

102年(前年)12月31日		科 目		104年12月31日		103年(上年)12月31日				比較 增減(-)
決 算 數		編 號	名 稱	預 計 數		預 計 數	調 整 數(±)	調 整 後 預 計 數		
金 額	%			金 額	%			金 額	%	
8,677,669,342	99.01	22	其他負債	8,677,669,342	99.56	7,907,908,077	769,761,265	8,677,669,342	99.24	
8,677,669,342	99.01	221	什項負債	8,677,669,342	99.56	7,907,908,077	769,761,265	8,677,669,342	99.24	
3,238,744	0.04	2211	存入保證金	3,238,744	0.04	7,455,276	-4,216,532	3,238,744	0.04	
1,501,495	0.02	2213	應付退休及離職金	1,501,495	0.02	1,417,412	84,083	1,501,495	0.02	
8,672,928,162	98.95	2214	應付代管資產	8,672,928,162	99.50	7,899,024,389	773,903,773	8,672,928,162	99.18	
941	0.00	2215	暫收及待結轉帳項	941	0.00	11,000	-10,059	941	0.00	
57,554,335	0.66	3	基金餘額	8,303,673	0.10	26,695,686	9,880,051	36,575,737	0.42	-28,272,064
57,554,335	0.66	31	基金餘額	8,303,673	0.10	26,695,686	9,880,051	36,575,737	0.42	-28,272,064
57,554,335	0.66	311	基金餘額	8,303,673	0.10	26,695,686	9,880,051	36,575,737	0.42	-28,272,064
57,554,335	0.66	3111	累積餘額	8,303,673	0.10	26,695,686	9,880,051	36,575,737	0.42	-28,272,064

註：1.信託代理與保證資產(負債)前年度決算數2,400,000元，上年度調整後預計數2,400,000元，本年度預計數2,400,000元。 2.或有資產(負債)0元。 3.本基金自93年度起，本固定項目分開原則，將屬長期固定帳項，包括固定資產909,613,081元、無形資產4,196,031元及長期債務0元等，另立帳類管理，未納入本表。

臺北市地方教育發展基金－臺北市立松山高級工農職業學校

40501104-71

各項費用彙計表

中華民國104年度

單位：新臺幣元

前年度 決算數	上年度 預算數	計畫別 用途別科目	合計	高中及高職教育計 畫	一般行政管理計畫	建築及設備計畫	
537,891,942	545,535,731	合計	503,095,071	424,016,952	57,641,972	21,436,147	
424,529,817	448,580,247	用人費用	433,082,753	377,517,901	55,564,852		
202,687,163	207,532,992	正式員額薪資	205,908,000	168,720,000	37,188,000		
199,102,271	203,700,000	職員薪金	202,596,000	168,720,000	33,876,000		
3,584,892	3,832,992	工員工資	3,312,000		3,312,000		
17,785,407	22,502,800	聘僱及兼職人員薪資	22,002,800	21,906,800	96,000		
35,620		約僱職員薪金					
17,749,787	22,502,800	兼職人員酬金	22,002,800	21,906,800	96,000		
3,333,497	3,949,375	超時工作報酬	4,433,986	3,047,386	1,386,600		
2,917,682	3,689,375	加班費	4,188,626	2,802,026	1,386,600		
415,815	260,000	誤餐費	245,360	245,360			
46,876,638	49,028,878	獎金	48,692,500	40,078,000	8,614,500		
22,108,584	23,156,832	考績獎金	22,954,000	18,988,000	3,966,000		
24,768,054	25,872,046	年終獎金	25,738,500	21,090,000	4,648,500		
123,396,458	135,728,352	退休及卹償金	122,482,873	119,327,689	3,155,184		
123,238,758	135,564,552	職員退休及離職金	122,317,273	119,327,689	2,989,584		
157,700	163,800	工員退休及離職金	165,600		165,600		
30,450,654	29,837,850	福利費	29,562,594	24,438,026	5,124,568		

## 臺北市地方教育發展基金－臺北市立松山高級工農職業學校

## 各項費用彙計表

中華民國104年度

單位：新臺幣元

前年度 決算數	上年度 預算數	計畫別		合計	高中及高職教育計 畫	一般行政管理計畫	建築及設備計畫
		用途別科目					
20,489,557	18,045,780	分擔員工保險費		18,172,404	14,782,476	3,389,928	
435,120	795,500	傷病醫藥費		795,500	795,500		
2,994,763	2,882,880	員工通勤交通費		2,882,880	2,172,240	710,640	
6,531,214	8,113,690	其他福利費		7,711,810	6,687,810	1,024,000	
28,112,226	23,566,776	服務費用		28,826,238	27,518,798	1,307,440	
7,578,019	9,378,160	水電費		7,126,649	7,126,649		
7,235,973	8,231,920	工作場所電費		6,025,959	6,025,959		
334,140	426,240	工作場所水費		380,690	380,690		
7,906	720,000	氣體費		720,000	720,000		
589,514	502,000	郵電費		560,000	560,000		
95,899	102,000	郵費		100,000	100,000		
433,615	400,000	電話費		400,000	400,000		
60,000		數據通訊費		60,000	60,000		
1,626,087	811,430	旅運費		788,810	788,810		
842,494	570,400	國內旅費		570,400	570,400		
310,311	176,800	貨物運費		176,800	176,800		
473,282	64,230	其他旅運費		41,610	41,610		
2,695,842	2,013,680	印刷裝訂與廣告費		2,513,680	2,513,680		

臺北市地方教育發展基金－臺北市立松山高級工農職業學校

40501104-73

各項費用彙計表

中華民國104年度

單位：新臺幣元

前年度 決算數	上年度 預算數	計畫別		合計	高中及高職教育計 畫	一般行政管理計畫	建築及設備計畫
		用途別科目					
2,695,842	2,013,680	印刷及裝訂費		2,513,680	2,513,680		
8,737,687	6,397,432	修理保養及保固費		6,839,962	6,839,962		
73,500		土地改良物修護費					
4,465,062	3,105,550	一般房屋修護費		3,005,550	3,005,550		
2,628,236	1,125,000	機械及設備修護費		1,279,400	1,279,400		
1,570,889	2,166,882	什項設備修護費		2,555,012	2,555,012		
75,177	975,984	保險費		781,593	781,593		
75,177	975,984	其他保險費		781,593	781,593		
1,972,689	1,866,190	一般服務費		1,869,644	1,352,204	517,440	
66,585	139,680	佣金、匯費、經理費及手續費		167,340	167,340		
55,696		代理(辦)費					
1,407,368	1,285,900	外包費		1,275,054	835,054	440,000	
	16,000	義工服務費		16,000	16,000		
48,140	12,000	計時與計件人員酬金		18,000	18,000		
394,900	412,610	體育活動費		393,250	315,810	77,440	
4,599,253	1,441,900	專業服務費		8,165,900	7,555,900	610,000	
3,857,250	482,600	講課鐘點、稿費、出席審查及查詢費		7,066,600	7,066,600		
178,450	178,300	試務甄選費		178,300	178,300		

## 臺北市地方教育發展基金－臺北市立松山高級工農職業學校

## 各項費用彙計表

中華民國104年度

單位：新臺幣元

前年度 決算數	上年度 預算數	計畫別	合計	高中及高職教育計 畫	一般行政管理計畫	建築及設備計畫	
		用途別科目					
134,500	36,000	電子計算機軟體服務費	36,000	36,000			
429,053	745,000	其他	885,000	275,000	610,000		
237,958	180,000	公共關係費	180,000		180,000		
237,958	180,000	公共關係費	180,000		180,000		
20,141,335	15,953,824	材料及用品費	15,535,605	14,765,925	769,680		
12,527,445	12,035,900	使用材料費	11,592,080	11,592,080			
1,662		油脂					
12,525,783	12,035,900	設備零件	11,592,080	11,592,080			
7,613,890	3,917,924	用品消耗	3,943,525	3,173,845	769,680		
3,036,491	2,345,160	辦公(事務)用品	2,334,397	1,564,717	769,680		
260,104	214,520	報章什誌	214,520	214,520			
438,891	150,000	農業與園藝用品及環境美 化費	152,000	152,000			
355,259	90,000	服裝	112,000	112,000			
116,061	116,000	醫療用品(非醫療院所使 用)	116,000	116,000			
3,407,084	1,002,244	其他	1,014,608	1,014,608			
702,936	931,880	租金、償債與利息	770,580	770,580			
	151,380	地租及水租	55,080	55,080			
	151,380	場地租金	55,080	55,080			

臺北市地方教育發展基金－臺北市立松山高級工農職業學校

40501104-75

各項費用彙計表

中華民國104年度

單位：新臺幣元

前年度 決算數	上年度 預算數	計畫別 用途別科目	合計	高中及高職教育計畫	一般行政管理計畫	建築及設備計畫	
13,452		機器租金					
13,452		電腦硬、軟體租金及使用費					
611,505	565,500	交通及運輸設備租金	493,500	493,500			
611,505	565,500	車租	493,500	493,500			
77,979	215,000	什項設備租金	222,000	222,000			
77,979	215,000	什項設備租金	222,000	222,000			
57,999,837	52,941,044	購建固定資產、無形資產及非理財目的之長期投資	21,436,147			21,436,147	
47,668,485	31,066,000	購置固定資產	12,825,500			12,825,500	
20,530,321		擴充改良房屋建築及設備					
25,592,052	26,563,200	購置機械及設備	10,765,300			10,765,300	
	3,595,000	購置交通及運輸設備	50,000			50,000	
1,546,112	907,800	購置什項設備	2,010,200			2,010,200	
192,000		購置無形資產					
192,000		購置電腦軟體					
10,139,352	21,875,044	遞延支出(臺北市地方教育發展基金及臺北市臺北都會區捷運固定資產重置基金專用)	8,610,647			8,610,647	
8,249,120	21,611,294	遞延修繕房屋建築支出					

## 臺北市地方教育發展基金－臺北市立松山高級工農職業學校

## 各項費用彙計表

中華民國104年度

單位：新臺幣元

前年度 決算數	上年度 預算數	計畫別	合計	高中及高職教育計 畫	一般行政管理計畫	建築及設備計畫	
		用途別科目					
1,890,232	263,750	其他遞延支出	8,610,647			8,610,647	
1,252		稅捐及規費(強制費)					
1,252		規費					
1,252		行政規費與強制費					
4,195,694	3,097,760	會費、捐助、補助、分攤、照 護、救濟與交流活動費	3,058,248	3,058,248			
4,800	4,000	會費	4,000	4,000			
1,000	2,000	學術團體會費	2,000	2,000			
3,800	2,000	職業團體會費	2,000	2,000			
359,443	812,760	捐助、補助與獎助	865,248	865,248			
242,643	225,760	獎助學員生給與	349,648	349,648			
116,800	587,000	其他	515,600	515,600			
3,812,391	2,281,000	補貼(償)、獎勵、慰問、照 護與救濟	2,123,000	2,123,000			
3,812,391	2,281,000	其他	2,123,000	2,123,000			
19,060		競賽及交流活動費	66,000	66,000			
19,060		交流活動費	66,000	66,000			
2,208,845	464,200	其他	385,500	385,500			
2,208,845	464,200	其他支出	385,500	385,500			
2,208,845	464,200	其他	385,500	385,500			

臺北市地方教育發展基金－臺北市立松山高級工農職業學校

40501104-77

員工人數彙計表

中華民國104年度

單位：人

計畫及項目	本年度預算數	上年度預算數	本年度增減數	增減原因
合計	297	299	-2	
高中及高職教育計畫部分	233	235	-2	
正式職員	233	235	-2	
一般行政管理計畫部分	64	64		
正式職員	55	55		
正式工員	9	9		

註：1.本表不包含臨時工員人數。

2.本表臨時職員係指奉准有案之約聘僱人員。



## 用人費用

中華民國

計畫及項目	合計	正式員額薪資	聘僱及兼職人員薪資	超時工作報酬	津貼	獎金		
						年終獎金	績效獎金	考績獎金
合計	433,082,753	205,908,000	22,002,800	4,433,986		25,738,500		22,954,000
高中及高職教育計畫	377,517,901	168,720,000	21,906,800	3,047,386		21,090,000		18,988,000
職員薪金	168,720,000	168,720,000						
兼職人員酬金	21,906,800		21,906,800					
加班費	2,802,026			2,802,026				
誤餐費	245,360			245,360				
考績獎金	18,988,000							18,988,000
年終獎金	21,090,000					21,090,000		
職員退休及離職金	119,327,689							
分擔員工保險費	14,782,476							
傷病醫藥費	795,500							
員工通勤交通費	2,172,240							
其他福利費	6,687,810							
一般行政管理計畫	55,564,852	37,188,000	96,000	1,386,600		4,648,500		3,966,000
職員薪金	33,876,000	33,876,000						
工員工資	3,312,000	3,312,000						
兼職人員酬金	96,000		96,000					
加班費	1,386,600			1,386,600				

彙計表

104年度

單位：新臺幣元

其他獎金	退休及卹償金		資遣費	福 利 費					提繳費
	退休金	卹償金		分擔保險費	傷病醫藥費	提撥福利金	員工通勤交通費	其他福利費	
	122,482,873			18,172,404	795,500		2,882,880	7,711,810	
	119,327,689			14,782,476	795,500		2,172,240	6,687,810	
	119,327,689			14,782,476	795,500		2,172,240	6,687,810	
	3,155,184			3,389,928			710,640	1,024,000	

## 用人費用

中華民國

計畫及項目	合計	正式員額薪資	聘僱及兼職人員薪資	超時工作報酬	津貼	獎金		
						年終獎金	績效獎金	考績獎金
考績獎金	3,966,000							3,966,000
年終獎金	4,648,500					4,648,500		
職員退休及離職金	2,989,584							
工員退休及離職金	165,600							
分擔員工保險費	3,389,928							
員工通勤交通費	710,640							
其他福利費	1,024,000							

註：本表不包含臨時工員薪津。

彙計表

104年度

單位：新臺幣元

其他獎金	退休及卹償金		資遣費	福 利 費					提繳費
	退休金	卹償金		分擔保險費	傷病醫藥費	提撥福利金	員工通勤交通費	其他福利費	
	2,989,584			3,389,928			710,640		
	165,600							1,024,000	

臺北市地方教育發展基金－臺北市立松山高級工農職業學校單位（或計畫）成本分析表

中華民國104年度

單位：新臺幣元

計畫別	單位	單位成本	數量	預算數	說明
合計				503,095,071	
高中及高職教育計畫				424,016,952	
一般行政管理計畫				57,641,972	
建築及設備計畫				21,436,147	

臺北市地方教育發展基金－臺北市立松山高級工農職業學校

40501104-83

5年來主要業務計畫分析表

中華民國104年度

單位：新臺幣元

年 度 及 項 目	單 位	數 量	單位成本或 平均利(費)率	金 額	說 明
(本)年度預算數				424,016,952	
高中及高職教育計畫				424,016,952	
(上)年度預算數				434,914,409	
高中及高職教育計畫				434,914,409	
(前)年度決算數				429,977,452	
高中及高職教育計畫				429,977,452	
(101)年度決算數				426,758,881	
高中及高職教育計畫				426,758,881	
(100)年度決算數				413,161,978	
高中及高職教育計畫				413,161,978	

## 臺北市地方教育發展基金－臺北市立松山高級工農職業學校

## 固定項目明細表

中華民國104年度

單位：新臺幣元

項 目	期初餘額	本年度增加	本年度減少	期末餘額	說 明
資產	900,983,612	12,825,500		913,809,112	
房屋及建築	2,721,152			2,721,152	
機械及設備	237,221,321	10,765,300		247,986,621	
交通及運輸設備	7,583,637	50,000		7,633,637	
什項設備	57,388,592	2,010,200		59,398,792	
購建中固定資產	591,872,879			591,872,879	
電腦軟體	4,196,031			4,196,031	

註：92年度以前已提列折舊4,597,672元(包括機械及設備累計折舊3,968,985元、交通及運輸設備累計折舊99,502元、什項設備累計折舊529,185元)及已攤銷費用0元。自93年度起，本固定項目分開原則，將屬長期固定帳項另立帳類管理(不再計提折舊及攤銷)。