

中 華 民 國 114 年 度 4-0501104

臺北市總預算

臺北市政府教育局主管

臺北市地方教育發展基金

臺北市立松山高級工農職業學校附屬單位預算之分
預算

(特 別 收 入 基 金)

臺北市立松山高級工農職業學校編

臺北市地方教育發展基金－臺北市立松山高級工農職業學校

目 次

中華民國114年度

一、財務摘要	第 1 頁
二、業務計畫及預算概要	第 3 -15 頁
三、預算主要表	
(一) 基金來源、用途及餘絀預計表	第 17 頁
(二) 現金流量預計表	第 18 頁
四、預算明細表	
(一) 基金來源－違規罰款收入明細表	第 19 頁
(二) 基金來源－服務收入明細表	第 20 頁
(三) 基金來源－財產處分收入明細表	第 21 頁
(四) 基金來源－租金收入明細表	第 22 頁
(五) 基金來源－其他財產收入明細表	第 23 頁
(六) 基金來源－公庫撥款收入明細表	第 24 頁
(七) 基金來源－使用規費收入明細表	第 25 頁
(八) 基金來源－學雜費收入明細表	第 26 -27 頁
(九) 基金來源－受贈收入明細表	第 28 頁
(十) 基金來源－雜項收入明細表	第 29 頁
(十一) 基金用途－高中及高職教育計畫明細表	第 30 -45 頁
(十二) 基金用途－一般行政管理計畫明細表	第 46 -47 頁
(十三) 基金用途－建築及設備計畫明細表	第 48 -51 頁
五、預算參考表	
(一) 預計平衡表	第 53 頁
(二) 各項費用彙計表	第 54 -61 頁
(三) 員工人數彙計表	第 62 頁

臺北市地方教育發展基金－臺北市立松山高級工農職業學校

目 次

中華民國114年度

(四) 用人費用彙計表	第 64 — 65 頁
(五) 聘用及約僱人員明細表	第 66 — 67 頁
(六) 單位（或計畫）成本分析表	第 68 頁
(七) 5 年來主要業務計畫分析表	第 69 頁
(八) 資本資產明細表	第 70 頁

臺北市地方教育發展基金－臺北市立松山高級工農職業學校

財務摘要

中華民國114年度

單位：新臺幣千元

項 目	本 年 度	上 年 度	比較增減數	%
經營成績：				
基金來源	507,237	485,549	21,688	4.47
基金用途	512,771	492,122	20,649	4.20
賸餘(短絀)	-5,534	-6,573	1,039	--
餘絀情形：				
基金餘額	1,604	7,138	-5,534	-77.53
現金流量(註)：				
現金及約當現金之淨增(減)	-5,534	-6,573	1,039	--
附註：現金流量係採現金及約當現金基礎，包括現金及自投資日起3個月內到期或清償之債權證券。				

本 頁 空 白

業務計畫及預算概要

臺北市地方教育發展基金－臺北市立松山高級工農職業學校

業務計畫及預算概要

中華民國 114 年度

壹、基金概況

一、設立宗旨及願景：

- (一) 本校遵照憲法第 158 條及 160 條規定，教育文化應發展國民之民族精神、自治精神，國民道德與健全體格、科學及生活智能，以培養八大學習領域及十大基本能力。
- (二) 本校自 91 年度起依教育經費編列與管理法第 13 條規定設置「臺北市地方教育發展基金」，以促進教育健全發展，提昇教育經費運用績效。
- (三) 本校以「卓越工農、永續校園、國際視野、未來領袖」之願景培育具備領導視野的世界公民。期望透過打造效能教育團隊、發展教師專業社群、精緻校本特色課程、建構全人發展學園、培育學生關鍵能力、推動國際文化交流學習、營造人文環境、建構無障礙空間、建構數位學習園地、擴大社區參與、跨領域資源分享及統整各方資源等方式，營造高效能優質的技職教育，培育出經濟建設技術人才。

二、施政重點：

- (一) 開啟多元智慧：尊重每個學生獨特的個性，以多元智慧的觀點協助他找到生命的亮點，肯定天生我才必有用，能知於學，樂於學。
- (二) 培養生活能力：培養學生帶得走的公民關鍵能力，強化自我管理、閱讀理解、理性批判、問題解決、奉獻服務、溝通表達等核心素養。
- (三) 蘊育人文情懷：在溫馨開放的校園文化中，孕育人文情懷，學會尊重、包容；建構生命的價值、完成人性的開展。
- (四) 建置溫馨民主的校園文化：
 - 1. 以參與式管理、落實行政、教師會、家長會三者的良性互動。
 - 2. 以學生第一，教學優先的觀念提昇行政服務效率。
 - 3. 放下威權心態，開啟校園民主之風氣。
- (五) 推動適性教學：
 - 1. 落實校本課程理念，採多元化、活潑化的教學及評量。
 - 2. 運用校內、外資源，加強多元學習能力。
 - 3. 關懷相對弱勢學生之教學及輔導。
 - 4. 推動行動學習，充實學生運用資訊之知能，並提昇教師運用學習載具教學之能力。

臺北市地方教育發展基金－臺北市立松山高級工農職業學校

業務計畫及預算概要

中華民國 114 年度

(六) 辦理發展性的訓輔活動：

1. 辦理各項活動、競賽及展演。
2. 推動校內外學習服務。
3. 發展績優社團及校隊，如打擊樂及弦樂團、空手道及角力校隊等。
4. 加強新興領域教育的辦理，並融入各科教學以收成效。

(七) 辦理特色課程：

1. 配合十二年國民基本教育，發展特色課程，透過特色課程之實施，達成適性揚才之目的。
2. 透過教師專業發展及學校資源統整，改變教師教學方式及學生學習模式，永續精進發展特色課程。

三、組織概況：

本校設置校長 1 人，綜理全校校務，下設教務處、學生事務處、總務處、實習處、圖書館、輔導室、會計室及人事室等單位。

內部分層業務如下：

(一) 教務處：秉承校長之命，辦理全校教務事項。

1. 教學組：掌理課程編排、課業考查、教學研究及教學指導等事項。
2. 註冊組：掌理註冊、編班、轉學、休學及成績考查等有關學籍事項。
3. 設備組：掌理教學設備計畫之擬定、用具之管理、保管等事項。
4. 特殊教育組：掌理特教學生特殊需求之安排，包括資源班之入班教學輔導等個別化教育計畫或個別輔導計畫等事項。
5. 實驗研究組：辦理教師專業發展評鑑、教學輔導制度、學生海外體驗學習活動等事項。
6. 課務組：掌理綜合高中學程編排、師資調配等事項。

(二) 學生事務處：秉承校長之命，辦理全校學生事務事項。

1. 訓育組：掌理訓育計畫之擬定，指導學生自治團體之健全發展，並透過各項活動，實施性別教育，人權教育與群己關係之教育。
2. 社團活動組：掌理學生社團活動，學生服務學習、校外競賽等，引導學生多元發展。
3. 生活輔導組：重視生活輔導之技巧與方法，加強道德教育與法律常識教育以落實全方位人格教育為目標。

臺北市地方教育發展基金－臺北市立松山高級工農職業學校

業務計畫及預算概要

中華民國 114 年度

4.體育組：加強學生體能訓練，重視團隊合作精神與良好運動風度之養成。

5.衛生組：重視校園環境之整理與美化，配合宣導實施防災意識、環保教育與人口教育。

(三)總務處：秉承校長之命，辦理全校總務事項。

1.庶務組：辦理校舍場地佈置及環境美化，監督校舍建築及整修，財物購買保管及分配等事項。

2.出納組：辦理現金、票據、契約之保管等收支移轉等事項。

3.文書組：辦理公文收發登記與典守學校印信，撰擬繕校及檔案保管等事項。

4.經營組：掌理校舍財產管理、場地出借等事項。

(四)實習處：秉承校長之命，辦理各科實習、建教合作及其他有關事項。

1.實習組：掌理內外實習教學及觀摩計畫、實施與督導等事項。

2.建教合作組：掌理本校與工廠建教合作及國中技藝教育等事項。

(五)圖書館：秉承校長之命，辦理圖書分類編目、自動化作業系統維護，參考諮詢服務，推動圖書館利用教育及資訊融入教學、校園網路管理等事項。

資訊媒體組：掌理資訊教學及校務行政系統規劃、建置與維護等事項。

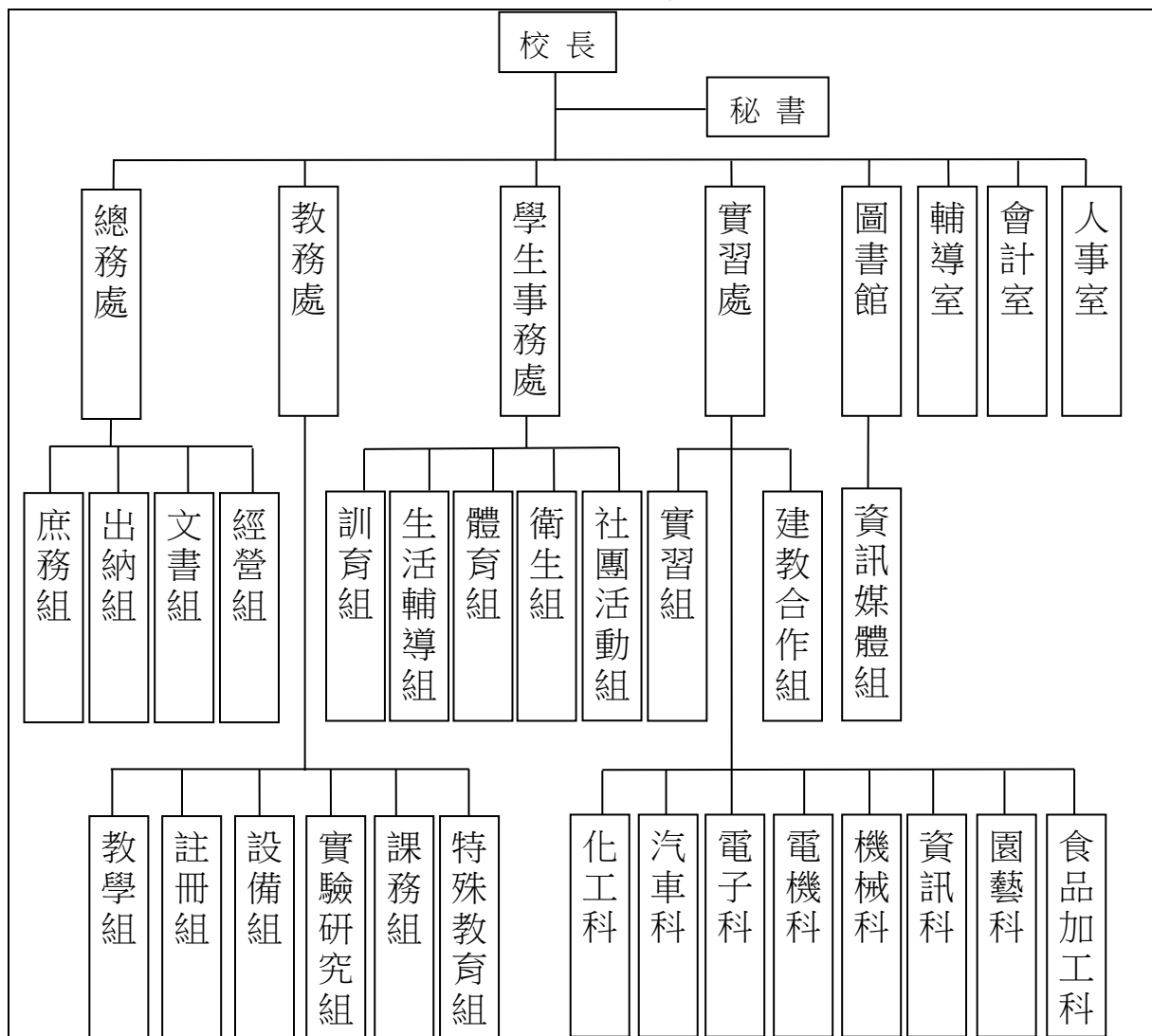
(六)輔導室：秉承校長之命，視學生身心狀況及需求提供發展性輔導，介入性輔導或處理性輔導，並掌理學生輔導與諮商，實施適性生涯輔導等事項。

(七)會計室：秉承上級主計機關之監督與指導，並受校長之指揮，依法辦理歲計、會計、統計等事項。

(八)人事室：秉承上級人事機關之監督與指導，並受校長之指揮，依法辦理人事管理查核等事項。

臺北市地方教育發展基金－臺北市立松山高級工農職業學校
業務計畫及預算概要

中華民國 114 年度



四、基金歸類及屬性：

本校地方教育發展基金依據教育經費編列與管理法第 13 條規定設置，本基金為預算法第 4 條第 1 項第 2 款第 5 目所定之特別收入基金，以本府教育局為管理機關。

臺北市地方教育發展基金－臺北市立松山高級工農職業學校

業務計畫及預算概要

中華民國 114 年度

貳、業務計畫

一、基金來源：

單位：新臺幣千元

業務計畫	本年度預算數	實 施 內 容
徵收及依法分配收入	50	本年度預計收取廠商履約逾期罰款等收入。
勞務收入	841	本年度預計辦理 2 學期教科書採購收取之作業管理費、收取教師甄選報名費等收入。
財產收入	783	本年度預計收取房地出租之租金收入及財產報廢變賣之殘值收入等。
政府撥入收入	462,940	本年度預計由公庫撥入數。
規費收入	291	本年度預計收取校園場地開放收入及停車場收入等。
教學收入	41,634	本年度預計收取學生之學費、雜費、課業輔導等收入。
其他收入	698	本年度預計收取各界捐款收入及數位學生證補卡等收入。

二、基金用途：

單位：新臺幣千元

業務計畫	本年度預算數	實 施 內 容
高中及高職教育計畫	489,750	本年度預計辦理教學事項為： 1. 各項教學、學生事務、圖書及輔導等業務。 2. 新購各科教學用品，充實各科教材及用具等。 3. 革新教學方法，提高教學效能。 4. 辦理暑期泳訓班、教師甄選、指定活動等項目。
一般行政管理計畫	3,996	本年度預計辦理事項為： 1. 綜理學校總務、人事、會計等業務。 2. 配合校務推動行政處室支援工作，進而增進校務運作。
建築及設備計畫	19,025	本年度預計辦理事項為： 1. 購置各學科教學課程所需教學設備、圖書館典藏之圖書。 2. 辦理成功樓中庭花台暨戶外階梯

臺北市地方教育發展基金－臺北市立松山高級工農職業學校 業務計畫及預算概要

中華民國 114 年度

		整修工程。 3. 辦理成功樓 B1、4、5 樓電源改善工程。
--	--	-----------------------------------

參、預算概要

一、基金來源及用途之預計：

(一) 本年度基金來源：

違規罰款收入 5 萬元、服務收入 84 萬 1 千元、財產處分收入 25 萬 3 千元、租金收入 17 萬 2 千元、其他財產收入 35 萬 8 千元、公庫撥款收入 4 億 6,294 萬元、使用規費收入 29 萬 1 千元、學雜費收入 4,163 萬 4 千元、受贈收入 36 萬元、雜項收入 33 萬 8 千元，本年度基金來源 5 億 723 萬 7 千元，較上年度預算數 4 億 8,554 萬 9 千元，增加 2,168 萬 8 千元，約 4.47%，主要係公庫撥款收入增加所致。

(二) 本年度基金用途：

高中及高職教育計畫 4 億 8,975 萬元，一般行政管理計畫 399 萬 6 千元，建築及設備計畫 1,902 萬 5 千元，本年度基金用途 5 億 1,277 萬 1 千元，較上年度預算數 4 億 9,212 萬 2 千元，增加 2,064 萬 9 千元，約 4.20%，主要係用人費用核實編列所致。

二、基金餘絀之預計：

本年度基金來源及用途相抵後，差短 553 萬 4 千元，較上年度預算數差短 657 萬 3 千元，減少 103 萬 9 千元，將移用以前基金餘額支應。

三、現金流量之預計：

本年度業務活動淨現金流出 553 萬 4 千元。

四、補辦預算事項：詳補辦預算明細表

(一) 固定資產之建設改良擴充 415 萬 5 千元

1.112 年度教育部補助高職優質化計畫 24 萬 8 千元。

2.112 度教育局學校設施改善準備，補助實習工場改善計畫，內屬設備部分移列固定資產 100 萬元。

3.112 年度教育部補助國中技藝教育充實改善教學設備 14 萬 2 千元，學校自籌款由高中及高職教育計畫項下移列固定資產 8 萬 4 千元，

臺北市地方教育發展基金－臺北市立松山高級工農職業學校

業務計畫及預算概要

中華民國 114 年度

共計 22 萬 6 千元。

4.113 年度教育部補助充實教學實習設備一般科目計畫 89 萬 7 千元，學校自籌款由高中及高職教育計畫項下移列固定資產 22 萬 4 千元，共計 112 萬 1 千元。

5.113 年度教育部補助充實教學實習設備計畫專業群科 95 萬 3 千元，學校自籌款由高中及高職教育計畫項下移列固定資產 23 萬 8 千元，共計 119 萬 1 千元。

6. 113 年度教育部補助綜合高中資本門經費 4 萬 5 千元。

7.113 年度教育部補助執行強化校園安全防護工作經費計畫 7 萬 7 千元。

8. 113 年度教育部補助高職優質化計畫 24 萬 7 千元。

肆、以前年度計畫實施成果概述：

一、前（112）年度計畫實施成果概述：

業務計畫	實施概況	實 施 成 果
徵收及依法分配收入	本年度預計收取廠商履約逾期罰款收入。	本年度已收取廠商履約逾期罰款收入 4 萬 5 千元。
勞務收入	本年度預計辦理 2 學期教科書採購收取之作業管理費、教師甄選報名費等收入。	本年度已收取 2 學期教科書作業管理費計 41 萬元、教師甄選報名費等收入 1 萬 3 千元。
財產收入	本年度預計收取房地出租之租金收入及財產報廢變賣之殘值收入等。	本年度已收取房地出租之租金收入 51 萬 7 千元、財產報廢變賣殘值收入 12 萬 7 千元等。
政府撥入收入	本年度預計由公庫撥入數。	本年度已收取公庫撥入數 4 億 5,049 萬 2 千元及教育部之補助計畫 1,120 萬 6 千元。
規費收入	本年度預計收取校園場地開放收入及停車場收入。	本年度已收取校園場地開放收入 10 萬 2 千元及停車場收入 25 萬 1 千元等。
教學收入	本年度預計收取學生之學費、雜費、課業輔導等收入。	本年度已收取學生之學費、雜費、課業輔導等收入 3,988 萬 8 千元。
其他收入	本年度預計收取各界捐款	本年度已收取各界捐款收

臺北市地方教育發展基金－臺北市立松山高級工農職業學校

業務計畫及預算概要

中華民國 114 年度

	收入及數位學生證補卡等收入。	入 39 萬 1 千元及數位學生證補卡等收入 13 萬元。
高中及高職教育計畫	本年度預計辦理教學事項為： 1. 各項教學、學生事務、圖書及輔導等業務。 2. 新購各科教學用品，充實各科教材及用具等。 3. 辦理暑期泳訓班、教師甄選、指定活動等項目。	1. 已辦理各項教學、學生事務、圖書及輔導等業務。 2. 已辦理新購各科教學用品等。 3. 已辦理教師甄選、指定活動等項目。
一般行政管理計畫	本年度預計辦理事項為： 1. 綜理學校總務、人事、會計等業務。 2. 配合校務推動行政處室支援工作，進而增進校務運作。	綜理學校總務、人事、會計等業務，並配合校務推動行政處室支援工作，進而增進校務運作，達成預期目標。
建築及設備計畫	本年度預計辦理事項為： 1. 購置各學科教學課程所需教學設備。 2. 成功樓屋頂防漏整修工程。	1. 購置各學科教學課程所需教學設備。 2. 辦理成功樓屋頂防漏整修工程。

二、上年度已過期間（113 年 1 月 1 日至 6 月 30 日止）計畫實施成果概述：

業務計畫	實施概況	實 施 成 果
徵收及依法分配入	本年度截至 6 月 30 日止預計收取廠商履約逾期罰款收入。	本年度截至 6 月 30 日止已接受廠商履約逾期罰款收入 1 千元。
勞務收入	本年度截至 6 月 30 日止預計辦理 1 學期教科書採購收取之作業管理費、收取體育班甄選報名費及教師甄選報名費等收入。	本年度截至 6 月 30 日止已收取 2 學期教科書作業管理費計 40 萬 8 千元、收取體育班甄選報名費 6 千元及教師甄選報名費 3 萬 6 千元。

臺北市地方教育發展基金－臺北市立松山高級工農職業學校
業務計畫及預算概要

中華民國 114 年度

財產收入	本年度截至 6 月 30 日止預計辦理房地出租之租金收入、財產報廢變賣之殘值收入等。	本年度截至 6 月 30 日止已收取房地出租之租金收入 27 萬 1 千元、財產報廢變賣殘值收入 5 萬 7 千元。	
政府撥入收入	本年度截至 6 月 30 日止預計公庫撥入數。	本年度截至 6 月 30 日止已收取公庫撥入數 2 億 5,784 萬 3 千元及教育部之補助計畫 428 萬 8 千元。	
規費收入	本年度截至 6 月 30 日止預計收取校園場地開放收入及停車場收入。	本年度截至 6 月 30 日止已收取校園場地開放收入 12 萬 5 千元及停車場收入 11 萬 8 千元等。	
教學收入	本年度截至 6 月 30 日止收取學生 1 學期學費、雜費及課業輔導等收入。	本年度截至 6 月 30 日止已收取學生 1 學期學費、雜費、課業輔導等收入 284 萬 3 千元。	
其他收入	本年度截至 6 月 30 日止預計收取各界捐款收入及數位學生證補卡等收入。	本年度截至 6 月 30 日止已收取各界捐款收入 14 萬 3 千元及數位學生證補卡等收入 61 萬 2 千元。	
高中及高職教育計畫	本年度截至 6 月 30 日止預計辦理教學事項為： 1. 各項教學、學生事務、圖書及輔導等業務。 2. 新購各科教學用品、實習設備，充實各科教材及用具等。 3. 教師甄選業務、指定活動等項目。	1. 已辦理各項教學、學生事務、圖書及輔導等業務。 2. 辦理新購各科教學用品、教材、用具等。 3. 辦理教師甄選、指定活動等項目。	
一般行政管理計畫	本年度截至 6 月 30 日止預計辦理事項為： 1. 綜理學校總務、人事、會計等業務。 2. 配合校務推動行政處室支援工作，進而增進校務運作。	持續辦理學校總務、人事、會計等業務，並配合校務推動行政處室支援工作，進而增進校務運作，以達成預期目標。	
建築及設備計畫	本年度截至 6 月 30 日止預計辦理事項為：	1. 已完成部分學科教學課程所需教學設備招標作	

臺北市地方教育發展基金－臺北市立松山高級工農職業學校
業務計畫及預算概要

中華民國 114 年度

		<ol style="list-style-type: none">1.購置各學科教學課程所需教學設備招標作業。2.辦理農場行政大樓屋頂及地下室防水整修工程之建築師及工程招標作業。3.辦理特教專業技能班空間改善整修工程之建築師及工程招標作業。	<ol style="list-style-type: none">業。2.辦理農場行政大樓屋頂及地下室防水整修工程之建築師及工程招標作業。3.辦理特教專業技能班空間改善整修工程之建築師及工程招標作業。
--	--	---	---

臺北市地方教育發展基金－臺北市立松山高級工農職業學校

補辦預算明細表

中華民國114年度

單位：新臺幣元

項 目	金額	辦理 年度	說 明
合計	4,155,000		
固定資產之建設改良擴充	4,155,000		
購置機械及設備	1,474,000	112	
筆記型電腦(intel i7、16GRAM)	120,000		教育部補助112學年度第1學期高職優質化計畫資本門經費。
高階工業控制器學習套組	107,000		教育部補助112學年度第1學期高職優質化計畫資本門經費。
無人機設備控制器	21,000		教育部補助112學年度第1學期高職優質化計畫資本門經費。
粗秤電子天平	39,000		教育部補助國中技藝教育充實改善教學設備24,570元，學校自籌14,430元，所需經費擬控留本校高中及高職教育計畫-設備零件支應。
精秤電子天平	96,000		教育部補助國中技藝教育充實改善教學設備60,480元，學校自籌35,520元，所需經費擬控留本校高中及高職教育計畫-設備零件支應。
單通道直流電源供應器	63,000		教育部補助國中技藝教育充實改善教學設備39,690元，學校自籌23,310元，所需經費擬控留本校高中及高職教育計畫-設備零件支應。
熱風循環烘箱	28,000		教育部補助國中技藝教育充實改善教學設備17,640元，學校自籌10,360元，所需經費擬控留本校高中及高職教育計畫-設備零件支應。
六軸協作型機械手臂	500,000		教育局學校設施改善準備，補助112年度實習工場改善計畫，內屬設備部分移列固定資產。
雷射打標機	432,000		教育局學校設施改善準備，補助112年度實習工場改善計畫，內屬設備部分移列固定資產。
煙塵異味過濾器	68,000		教育局學校設施改善準備，補助112年度實習工場改善計畫，內屬設備部分移列固定資產。
購置機械及設備	2,251,000	113	
汽車示教台	81,000		教育部補助112學年度第2學期高職優質化計畫資本門經費。
筆記型電腦(Intel i7、16GRAM)	90,000		教育部補助112學年度第2學期高職優質化計畫資本門經費。
無人機設備	26,000		教育部補助112學年度第2學期高職優質化計畫資本門經費。
無人機賽道	20,000		教育部補助112學年度第2學期高職優質化計畫資本門經費。
無人機訓練套件	30,000		教育部補助112學年度第2學期高職優質化計畫資本門經費。
光固化3D印表機	45,000		教育部補助113年綜合高中資本門經費。
雷射印表機(含轉向式自動文件進紙器)	49,000		教育部補助113年充實教學實習設備計畫一般科目39,200元，學校自籌9,800元，所需經費擬控留本校高中及高職教育計畫-設備零件支應。
范式起電球	20,000		教育部補助113年充實教學實習設備計畫一般科目16,000元，學校自籌4,000元，所需經費擬控留本校高中及高職教育計畫-設備零件支應。
自由落體與物體在斜面上的運動實驗組	87,000		教育部補助113年充實教學實習設備計畫一般科目69,600元，學校自籌17,400元，所需經費擬控留本校高中及高職教育計畫-設備零件支應。
牛頓第二運動定律實驗組	75,000		教育部補助113年充實教學實習設備計畫一般科目60,000元，學校自籌15,000元，所需經費擬控留本校高中及高職教育計畫-設備零件支應。

臺北市地方教育發展基金－臺北市立松山高級工農職業學校

補辦預算明細表

中華民國114年度

單位：新臺幣元

項 目	金額	辦理 年度	說 明
氣柱的共鳴實驗組	54,000		教育部補助113年充實教學實習設備計畫一般科目43,200元，學校自籌10,800元，所需經費擬控留本校高中及高職教育計畫-設備零件支應。
干涉與繞射實驗組	66,000		教育部補助113年充實教學實習設備計畫一般科目52,800元，學校自籌13,200元，所需經費擬控留本校高中及高職教育計畫-設備零件支應。
頭戴式VR虛擬實境裝置	40,000		教育部補助113年充實教學實習設備計畫一般科目32,000元，學校自籌8,000元，所需經費擬控留本校高中及高職教育計畫-設備零件支應。
筆記型電腦(15.6吋、Intel i7、標準版Windows、4年保固)	360,000		教育部補助113年充實教學實習設備計畫一般科目288,000元，學校自籌72,000元，所需經費擬控留本校高中及高職教育計畫-設備零件支應。
程控電腦(含螢幕、32G-DDR5 RAM及750W POWER)	50,000		教育部補助113年充實教學實習設備計畫一般科目40,000元，學校自籌10,000元，所需經費擬控留本校高中及高職教育計畫-設備零件支應。
膜厚計	30,000		教育部補助113年充實教學實習設備計畫專業群科24,000元，學校自籌6,000元，所需經費擬控留本校高中及高職教育計畫-設備零件支應。
電解裝置	88,000		教育部補助113年充實教學實習設備計畫專業群科70,400元，學校自籌17,600元，所需經費擬控留本校高中及高職教育計畫-設備零件支應。
調整測試用汽油噴射引擎總成	180,000		教育部補助113年充實教學實習設備計畫專業群科144,000元，學校自籌36,000元，所需經費擬控留本校高中及高職教育計畫-設備零件支應。
重型工作台(含椅座)	126,000		教育部補助113年充實教學實習設備計畫專業群科100,800元，學校自籌25,200元，所需經費擬控留本校高中及高職教育計畫-設備零件支應。
嵌入式系統實驗器	135,000		教育部補助113年充實教學實習設備計畫專業群科108,000元，學校自籌27,000元，所需經費擬控留本校高中及高職教育計畫-設備零件支應。
端銑刀切斷與研磨機組	60,000		教育部補助113年充實教學實習設備計畫專業群科48,000元，學校自籌12,000元，所需經費擬控留本校高中及高職教育計畫-設備零件支應。
溫控烙鐵(含烙鐵架)	117,000		教育部補助113年充實教學實習設備計畫專業群科93,600元，學校自籌23,400元，所需經費擬控留本校高中及高職教育計畫-設備零件支應。
網路連線設備	135,000		教育部補助113年充實教學實習設備計畫專業群科108,000元，學校自籌27,000元，所需經費擬控留本校高中及高職教育計畫-設備零件支應。
直流電源供應器	140,000		教育部補助113年充實教學實習設備計畫專業群科112,000元，學校自籌28,000元，所需經費擬控留本校高中及高職教育計畫-設備零件支應。
教學廣播系統	70,000		教育部補助113年充實教學實習設備計畫專業群科56,000元，學校自籌14,000元，所需經費擬控留本校高中及高職教育計畫-設備零件支應。
感應式校園死角照明燈具	77,000		教育部補助113年度執行強化校園安全防護工作經費。
購置交通及運輸設備	149,000	113	
數位混音機(含擴大機及遠端訊號控制器)	149,000		教育部補助113年充實教學實習設備計畫一般科目119,200元，學校自籌29,800元，所需經費擬控留本校高中及高職教育計畫-設備零件支應。
購置雜項設備	281,000	113	

臺北市地方教育發展基金－臺北市立松山高級工農職業學校

補辦預算明細表

中華民國114年度

單位：新臺幣元

項 目	金額	辦理 年度	說 明
音樂教學器材	101,000		教育部補助113年充實教學實習設備計畫一般科目80,800元，學校自籌20,200元，所需經費擬控留本校高中及高職教育計畫-設備零件支應。
樂器擴音音箱	30,000		教育部補助113年充實教學實習設備計畫一般科目24,000元，學校自籌6,000元，所需經費擬控留本校高中及高職教育計畫-設備零件支應。
體適能增能器材	40,000		教育部補助113年充實教學實習設備計畫一般科目32,000元，學校自籌8,000元，所需經費擬控留本校高中及高職教育計畫-設備零件支應。
攪拌機	110,000		教育部補助113年充實教學實習設備計畫專業群科88,000元，學校自籌22,000元，所需經費擬控留本校高中及高職教育計畫-設備零件支應。

備註：各基金依預算法第88條規定補辦預算，應確係不及編入年度預算，且因經營環境發生重大變遷或正常業務(含執行中央補助款項目)之確實需要，並經主管機關核轉本府核准先行辦理者；不具急迫性之事項，仍應儘可能納入預算辦理。

本 頁 空 白

預算主要表

臺北市地方教育發展基金－臺北市立松山高級工農職業學校

基金來源、用途及餘絀預計表

中華民國114年度

單位：新臺幣千元

前年度決算數	項 目	本年度預算數	上年度預算數	比較增減（－）
503,572	基金來源	507,237	485,549	21,688
45	徵收及依法分配收入	50	71	-21
45	徵收收入	50	71	-21
45	違規罰款收入	50	71	-21
423	勞務收入	841	722	119
423	服務收入	841	722	119
644	財產收入	783	870	-87
127	財產處分收入	253	301	-48
11	租金收入	172	12	160
506	其他財產收入	358	557	-199
461,697	政府撥入收入	462,940	446,583	16,357
450,492	公庫撥款收入	462,940	446,583	16,357
11,206	政府其他撥入收入			
353	規費收入	291	279	12
353	使用規費收入	291	279	12
39,888	教學收入	41,634	36,087	5,547
39,888	學雜費收入	41,634	36,087	5,547
521	其他收入	698	937	-239
391	受贈收入	360	360	
130	雜項收入	338	577	-239
499,284	基金用途	512,771	492,122	20,649
475,017	高中及高職教育計畫	489,750	473,548	16,202
3,643	一般行政管理計畫	3,996	3,903	93
20,625	建築及設備計畫	19,025	14,671	4,354
4,287	本期賸餘(短絀)	-5,534	-6,573	1,039
9,423	期初基金餘額	7,138	8,443	-1,306
13,711	期末基金餘額	1,604	1,870	-267

註：前年度決算數細數之和與總數或略有出入，係四捨五入關係，以下各表同。

臺北市地方教育發展基金－臺北市立松山高級工農職業學校

現金流量預計表

中華民國114年度

單位：新臺幣千元

項	目	本 預	年 算	度 數	說	明
業務活動之現金流量						
	本期賸餘(短絀)			-5,534		
	業務活動之淨現金流入(流出)			-5,534		
其他活動之現金流量						
	其他活動之淨現金流入(流出)					
現金及約當現金之淨增(淨減)				-5,534		
期初現金及約當現金				15,727		
期末現金及約當現金				10,193		

註：本表係採現金及約當現金基礎，包括現金及自投資日起3個月內到期或清償之債權證券。

預算明細表

臺北市地方教育發展基金－臺北市立松山高級工農職業學校

基金來源－違規罰款收入明細表

中華民國114年度

單位：新臺幣元

科 目	單位	本 年 度 預 算 數			說 明
		數量 業務量	利(費)率	金 額	
合計				50,000	
違規罰款收入	年	1	50,000	50,000	較上年度預算數71,000元，減少21,000元。 廠商履約逾期罰款。
				50,000	

臺北市地方教育發展基金－臺北市立松山高級工農職業學校

基金來源－服務收入明細表

中華民國114年度

單位：新臺幣元

科 目	單位	本 年 度 預 算 數			說 明
		數量 業務量	利(費)率	金 額	
合計				841,000	
服務收入				841,000	較上年度預算數722,000元，增加119,000元。
	人	300	800	240,000	暑期游泳訓練班報名費收入(學生票)(收支對列)。
	年	1	500,000	500,000	教科書費衍生之作業管理費(收支對列)。
	人	36	700	25,200	教師甄選報名費收入(考實作)。
	人	250	300	75,000	教師甄選報名費收入(不考實作)。
	年	1	800	800	配合預算編列至千元，增列進位數800元。

臺北市地方教育發展基金－臺北市立松山高級工農職業學校

基金來源－財產處分收入明細表

中華民國114年度

單位：新臺幣元

科 目	單位	本 年 度 預 算 數			說 明
		數量 業務量	利(費)率	金 額	
合計				253,000	
財產處分收入				253,000	較上年度預算數301,000元，減少48,000元。
	年	1	253,000	253,000	出售財產報廢殘值收入。

臺北市地方教育發展基金－臺北市立松山高級工農職業學校

基金來源—租金收入明細表

中華民國114年度

單位：新臺幣元

科 目	單位	本 年 度 預 算 數			說 明
		數量 業務量	利(費)率	金 額	
合計				172,000	
租金收入				172,000	較上年度預算數12,000元，增加160,000元。
	年	1	12,000	12,000	智慧販賣機使用費收入。
	月	12	10,622	127,464	員生合作社房地使用費收入。
	年	1	24,778	24,778	市有地占用戶有償使用費收入。
	年	1	3,050	3,050	中華電信電信交接箱設置使用費收入。
	年	1	4,708	4,708	上林苑管理委員會土地使用費收入。

基金來源－其他財產收入明細表

單位：新臺幣元

40501104-23

臺北市地方教育發展基金－臺北市立松山高級工農職業學校

基金來源－公庫撥款收入明細表

中華民國114年度

單位：新臺幣元

科 目	單位	本 年 度 預 算 數			說 明
		數量 業務量	利(費)率	金 額	
合計				462,940,000	
公庫撥款收入	年	1	462,940,000	462,940,000	較上年度預算數446,583,000元，增加16,357,000元。 市府補助款。

臺北市地方教育發展基金－臺北市立松山高級工農職業學校

基金來源－使用規費收入明細表

中華民國114年度

單位：新臺幣元

科 目	單位	本 年 度 預 算 數			說 明
		數量 業務量	利(費)率	金 額	
合計				291,000	
使用規費收入				291,000	較上年度預算數279,000元，增加12,000元。
	人、學期	29x2	1,000	58,000	教職員工室外停車收入(收支對列)。
	年	1	60,000	60,000	開放學校場地收入(收支對列)。
	年	1	200	200	配合預算編列至千元，增列進位數200元。
	人、學期	60x2	1,440	172,800	教職員工室內停車收入(收支對列)。

臺北市地方教育發展基金－臺北市立松山高級工農職業學校

基金來源－學雜費收入明細表

中華民國114年度

單位：新臺幣元

科 目	單位	本 年 度 預 算 數			說 明
		數量 業務量	利(費)率	金 額	
合計				41,634,000	
學雜費收入				41,634,000	較上年度預算數36,087,000元，增加5,547,000元。
	人、學期	323x2	380	245,480	電腦使用費收入(收支對列)。
	年	1	1,752,015	1,752,015	重修學分費收入(收支對列)。
	年	1	1,798,894	1,798,894	學習輔導費收入(收支對列)。
	人、學期	311x1	6,240	1,940,640	114學年度第一學期綜合高中學費收入預估學生311人。
	人、學期	317x1	6,240	1,978,080	113學年度第二學期綜合高中學費收入預估學生317人。
	人、學期	1,793x1	6,240	11,188,320	113學年度第二學期工科農科學費收入預估學生1,793人。
	人、學期	1,715x1	6,240	10,701,600	114學年度第一學期工科農科學費收入預估學生1,715人。
	人、學期	97x1	1,820	176,540	114學年度第一學期綜合高中一年級雜費收入預估學生102人，減免5人(收支對列)。
	人、學期	97x1	1,820	176,540	113學年度第二學期綜合高中一年級雜費收入預估學生102人，減免5人(收支對列)。
	人、學期	220x1	1,400	308,000	113學年度第二學期農科雜費收入預估學生422人，減免202人(收支對列)。
	人、學期	211x1	1,400	295,400	114學年度第一學期農科雜費收入預估學生414人，減免203人(收支對列)。
	人、學期	387x1	1,900	735,300	113學年度第二學期農科實習費收入預估學生422人，減免35人(收支對列)。
	人、學期	205x1	2,060	422,300	113學年度第二學期綜合高中二、三年級雜費收入預估學生215人，減免10人(收支對列)。
	人、學期	199x1	2,060	409,940	114學年度第一學期綜合高中二、三年級雜費收入預估學生209人，減免10人(收支對列)。
	人、學期	44x1	1,900	83,600	113學年度第二學期綜合高中二、三年級實習費收入預估49人，減免5人(收支對列)。
	人、學期	55x1	1,900	104,500	114學年度第一學期綜合高中二、三年級實習費收入預估60人，減免5人(收支對列)。
	人、學期	1,301x1	1,900	2,471,900	113學年度第二學期工科實習費收入預估學生1,371人，減免70人(收支對列)。
	人、學期	1,301x1	1,495	1,944,995	113學年度第二學期工科雜費收入預估學生1,371人，減免70人(收支對列)。
	人、學期	1,231x1	1,495	1,840,345	114學年度第一學期工科雜費收入預估學生1,301人，減免70人(收支對列)。

臺北市地方教育發展基金－臺北市立松山高級工農職業學校

基金來源—學雜費收入明細表

中華民國114年度

單位：新臺幣元

科 目	單位	本 年 度 預 算 數			說 明
		數量 業務量	利(費)率	金 額	
	人、學期	387x1	1,900	720,100	114學年度第一學期農科實習費收入預估學生422人，減免35人(收支對列)。
	人、學期	1,231x1	1,900	2,338,900	114學年度第一學期工科實習費收入預估學生1,301人，減免70人(收支對列)。
	年	1	611	611	配合預算編列至千元，增列進位數611元。

臺北市地方教育發展基金－臺北市立松山高級工農職業學校

基金來源－受贈收入明細表

中華民國114年度

單位：新臺幣元

科 目	單位	本 年 度 預 算 數			說 明
		數量 業務量	利(費)率	金 額	
合計				360,000	
受贈收入	年	1	360,000	360,000	較上年度預算數360,000元，無增減。 接受各界捐款等受贈收入(收支對列)。

臺北市地方教育發展基金－臺北市立松山高級工農職業學校

基金來源－雜項收入明細表

中華民國114年度

單位：新臺幣元

科 目	單位	本 年 度 預 算 數			說 明
		數量 業務量	利(費)率	金 額	
合計				338,000	
雜項收入				338,000	較上年度預算數577,000元，減少239,000元。
	年	1	19,000	19,000	招標文件工本費收入。
	年	1	319,000	319,000	數位學生證補卡等其他雜項收入。

臺北市地方教育發展基金－臺北市立松山高級工農職業學校

基金用途－高中及高職教育計畫明細表

中華民國114年度

單位：新臺幣元

前年度 決算數	上年度 預算數	科 目	本 年 度 預 算 數	說 明
475,017,101	473,548,000	合計	489,750,000	
434,797,113	434,741,000	用人費用	451,307,000	
206,018,881	206,720,280	正式員額薪資	218,134,920	較上年度預算數206,720,280元，增加11,414,640元。
204,742,497	205,568,280	職員薪金	216,847,920	
			203,467,560	教職員230人薪金(詳用人費用彙計表)。
			13,380,360	教職員(特教)16人薪金(詳用人費用彙計表)。
1,276,384	1,152,000	工員工資	1,287,000	工員3人工資(詳用人費用彙計表)。
19,134,508	21,481,684	聘僱及兼職人員薪資	24,146,920	較上年度預算數21,481,684元，增加2,665,236元。
1,631,124	1,780,524	聘用人員薪金	2,358,720	
			1,645,920	學務創新人力3人薪金(詳聘用及約僱人員明細表)。
			712,800	專任輔導人員1人薪金(詳聘用及約僱人員明細表)(教育部補助680,000元)。
17,503,384	19,701,160	兼職人員酬金	21,788,200	
			1,000,000	特教班教師酌減2人改編列鐘點費(特殊及資源教學)。
			1,800,000	資源班教師酌減3人改編列鐘點費(特殊及資源教學)。
			17,408,160	兼課鐘點費1.依課程標準規定每週課程總時數3,036節。2.現有教師依規定每週應授課總時數2,094節。3.每週兼課總時數：3,036節-2,094節=942節，總節數942節*4週*11月=41,448節，每節420元。
			1,580,040	教師代課鐘點費，本校編制專任教師總人數165人，按9分之1計，編列19人，每人18節11月，總節數19人*18節*11月=3,762節，每節420元。
3,806,470	3,645,539	加（夜）班費	3,849,121	較上年度預算數3,645,539元，增加203,582元。
829,302	1,149,128	延長工時加班費	1,150,878	
			168,000	教官值班費，7人*12月*2,000元(一般教學)(教育部補助款)。
			377,760	教學業務逾時工作加班費(一般教學)(收支

臺北市地方教育發展基金－臺北市立松山高級工農職業學校

基金用途－高中及高職教育計畫明細表

中華民國114年度

單位：新臺幣元

前年度 決算數	上年度 預算數	科 目	本 年 度 預 算 數	說 明
				對列)。
			185,658	教學活動逾時工作加班費(一般教學)。
			26,640	體育活動逾時工作加班費(運動會經費)。
			13,320	輔導活動逾時工作加班費(輔導活動)。
			14,800	專任輔導人員逾時加班費。
			20,000	工作人員逾時加班費(開放學校場地)(收支對列)。
			160,000	工作人員逾時加班費(教科書費作業管理費)(收支對列)。
			10,000	工作人員逾時加班費(停車場管理)(收支對列)。
			99,900	工作人員逾時加班費(技職教育宣導訪視觀摩)。
			60,000	工作人員逾時加班費(學習輔導費)(收支對列)。
			14,800	工作人員逾時加班費(校務行政系統)。
2,977,168	2,496,411	未休假加班費	2,698,243	
			31,680	專任輔導員未休假加班費。
			21,012	未休假加班費。
			2,593,711	未休假加班費。
			51,840	學務創新人力未休假加班費。
47,562,107	44,412,292	獎金	47,026,045	較上年度預算數44,412,292元，增加2,613,753元。
22,190,258	18,349,690	考績獎金	19,464,340	
			18,349,310	依考績法規定核發之獎金。
			1,115,030	依考績法規定核發之獎金(特殊及資源教學)。
25,371,849	26,062,602	年終獎金	27,561,705	
			1,672,545	依規定於年節加發之獎金(特殊及資源教學)。
			89,100	專任輔導人員依規定於年節加發之獎金。
			25,594,320	依規定於年節加發之獎金。
			205,740	學務創新人力3人依規定於年節加發之獎金。
128,241,548	131,949,852	退休及卹償金	130,331,484	較上年度預算數131,949,852元，減少

臺北市地方教育發展基金－臺北市立松山高級工農職業學校

基金用途－高中及高職教育計畫明細表

中華民國114年度

單位：新臺幣元

前年度 決算數	上年度 預算數	科 目	本 年 度 預 算 數	說 明
127,865,223	131,703,468	職員退休及離職金	130,068,120	1,618,368元。
			22,411,500	提撥退撫基金。
			98,760	學務創新人力3人提撥勞工退休準備金。
			42,768	專任輔導人員提撥勞工退休準備金。
			106,066,020	退休人員月退休金，265人*31,519元*12月=100,230,420元；退休遺族遺屬年金(月撫慰金)，25人*19,452元*12月=5,835,600元；合計106,066,020元。
			1,449,072	提撥退撫基金(特殊及資源教學)。
222,101	92,160	工員退休及離職金	102,960	提撥勞工退休準備金(詳用人費用彙計表)。
154,224	154,224	卹償金	160,404	遺族撫卹金。
30,033,599	26,531,353	福利費	27,818,510	較上年度預算數26,531,353元，增加1,287,157元。
20,474,722	17,964,240	分擔員工保險費	19,039,812	
			17,583,624	分擔公保、勞保、健保費。
			221,724	學務創新人力3人分擔勞保、健保費。
			1,138,440	分擔公保、勞保、健保費(特殊及資源教學)。
			96,024	專任輔導人員分擔勞保、健保費。
611,000	788,200	傷病醫藥費	788,200	
			19,200	職業安全衛生健康檢查經費，16人*1,200元。
			225,000	健康檢查補助費，50人*4,500元。
			400,000	健康檢查補助費，25人*16,000元。
			144,000	健康檢查補助費，18人*8,000元。
2,003,451	2,458,416	員工通勤交通費	2,458,416	
			14,400	專任輔導人員上下班交通費，1人*12月*1,200元。
			31,500	特教教師上下班交通費，5人*10月*630元。
			35,280	特教教師上下班交通費，3人*10月*1,176元。
			24,000	特教教師上下班交通費，2人*10月*1,200元。
			20,160	特教教師上下班交通費，2人*10月*1,008元。

臺北市地方教育發展基金－臺北市立松山高級工農職業學校

基金用途－高中及高職教育計畫明細表

中華民國114年度

單位：新臺幣元

前年度 決算數	上年度 預算數	科 目	本 年 度 預 算 數	說 明
				元。
			60,480	教職員工上下班交通費，5人*12月*1,008元。
			136,080	教職員工上下班交通費，18人*12月*630元。
			141,120	教職員工上下班交通費，10人*12月*1,176元。
			12,096	教官上下班交通費，1人*12月*1,008元。
			292,320	教師上下班交通費，29人*10月*1,008元。
			144,000	教職員工上下班交通費，10人*12月*1,200元。
			720,000	教師上下班交通費，60人*10月*1,200元。
			15,120	學務創新人力上下班交通費，2人*12月*630元。
			359,100	教師上下班交通費，57人*10月*630元。
			399,840	教師上下班交通費，34人*10月*1,176元。
			52,920	教官上下班交通費，7人*12月*630元。
6,944,426	5,320,497	其他福利費	5,532,082	
			1,360,000	休假旅遊補助費。
			48,000	學務創新人力3人休假旅遊補助費。
			16,000	休假旅遊補助費(特殊及資源教學)。
			16,000	專任輔導人員休假旅遊補助費。
			66,000	退休人員三節慰問金，11人*6,000元。
			12,000	現職亡故人員遺族三節慰問金，2人*6,000元。
			1,977,000	喪葬補助費，10人*5月*39,540元。
			407,520	結婚補助費，6人*2月*33,960元。
			47,668	進修學分費補助費。
			1,581,894	子女教育補助費。
26,514,443	23,656,000	服務費用	23,620,000	
7,548,273	6,725,316	水電費	7,547,818	較上年度預算數6,725,316元，增加822,502元。
6,919,270	6,195,928	工作場所電費	6,919,270	
			6,676,472	電費基本費(一般教學)。
			16,798	電費(暑期泳訓班)(收支對列)。

臺北市地方教育發展基金－臺北市立松山高級工農職業學校

基金用途－高中及高職教育計畫明細表

中華民國114年度

單位：新臺幣元

前年度 決算數	上年度 預算數	科 目	本 年 度 預 算 數	說 明
			10,000	電費(開放學校場地)(收支對列)。
			30,000	電費(停車場管理)(收支對列)。
			14,000	電費(教科書費作業管理費)(收支對列)。
			72,000	電費(學習輔導費)(收支對列)。
			30,000	電費(重修學分費)(收支對列)。
			70,000	電費(優免入學)。
629,003	529,388	工作場所水費	628,548	
			10,000	水費(優免入學)。
			618,548	水費基本費(一般教學)。
328,000	483,500	郵電費	352,000	較上年度預算數483,500元，減少131,500元。
94,326	143,500	郵費	137,000	
			130,000	寄發通知單等郵資(一般教學)(收支對列)。
			6,000	轉銜資料郵寄費(特殊及資源教學)(特教班業務費)。
			1,000	郵資(優免入學)。
194,169	288,000	電話費	215,000	
			210,000	電話費(一般教學)(收支對列)。
			5,000	電話費(優免入學)。
39,505	52,000	數據通信費		
1,357,065	664,824	旅運費	611,024	較上年度預算數664,824元，減少53,800元。
766,300	594,824	國內旅費	541,024	
			2,000	活動人員短程車資(技職教育宣導訪視觀摩)。
			3,200	教職員工輔導活動短程車資(輔導活動)。
			4,000	教職員工各項活動及職場督導等短程車資(特殊及資源教學)(特教班業務費)。
			3,100	各項活動及校外教學隨隊人員出差旅費，2人*1天*1,550元(特殊及資源教學)(配合教育部補助款編列)。
			8,000	教職員工各項活動及職場督導等短程車資(特殊及資源教學)(配合教育部補助款編列)。
			13,050	教職員工各項活動及洽辦公務短程車資(一般教學)(收支對列)。

臺北市地方教育發展基金－臺北市立松山高級工農職業學校

基金用途－高中及高職教育計畫明細表

中華民國114年度

單位：新臺幣元

前年度 決算數	上年度 預算數	科 目	本 年 度 預 算 數	說 明
			125,984	教職員工因公出差旅費(一般教學)(收支對列)。
			279,000	教職員工奉派帶隊參加工科技能、體育及各項競賽活動等因公出差旅費(一般教學)(收支對列)。
			97,650	校外教學隨隊人員出差旅費，21人*3天*1,550元(一般教學)(收支對列)。
			5,040	專任輔導人員短程車資。
355,800	70,000	貨物運費	70,000	
			70,000	各項教學活動物品搬運費，2學期*35,000元(一般教學)(收支對列)。
234,965		其他旅運費		
1,108,298	1,740,367	印刷裝訂與廣告費	1,658,000	較上年度預算數1,740,367元，減少82,367元。
1,108,298	1,740,367	印刷及裝訂費	1,658,000	
			748,800	影印機使用費，13臺*12月*8,000張*0.6元(一般教學)(收支對列)。
			440,000	各項教學報表、試卷及教材等印製費，2學期*220,000元(一般教學)(收支對列)。
			5,000	活動資料及手冊等印製費(課後社團活動)。
			4,200	體育活動海報及邀請卡等印製費(運動會經費)。
			60,000	輔導活動資料及手冊等印製費(輔導活動)。
			35,000	各項教學報表、試卷及教材等印製費(特殊及資源教學)(配合教育部補助款編列)。
			200,000	簡章、會議資料及相關手冊文宣印製等(優免入學)。
			30,000	審查計畫資料等印製費(高職工作圈)。
			120,000	工作手冊、獎狀、邀請卡及成果報告等印製費(技職教育宣導訪視觀摩)。
			15,000	研習資料及手冊等印製費(專業成長)。
6,213,042	5,229,635	修理保養及保固費	5,231,230	較上年度預算數5,229,635元，增加1,595元。
4,055,827	2,985,000	一般房屋修護費	2,985,000	
			2,915,000	教室及校舍等建築物維護費，2學期*1,457,500元(一般教學)(收支對列)。
			70,000	場地修理維護等(優免入學)。

臺北市地方教育發展基金－臺北市立松山高級工農職業學校

基金用途－高中及高職教育計畫明細表

中華民國114年度

單位：新臺幣元

前年度 決算數	上年度 預算數	科 目	本 年 度 預 算 數	說 明
1,205,781	1,371,635	機械及設備修護費	1,366,230	
			25,000	場地借用機械及設備維護費(開放學校場地)(收支對列)。
			90,000	教學用機械設備維護費(教科書費作業管理費)(收支對列)。
			90,000	學生電腦課程用維護費，2學期*45,000元(電腦使用費)(收支對列)。
			113,400	電腦設備維護費(電腦專案計畫)。
			31,664	太陽光電設備維護(太陽光電售電回饋)。
			6,166	太陽光電設備維護費。
			10,000	機械設備維護費(小田園)。
			1,000,000	機械設備維護費，2學期*500,000元(一般教學)(收支對列)。
57,500	200,000	交通及運輸設備修護費	200,000	
			200,000	交通及運輸設備維護費，2學期*100,000元(一般教學)(收支對列)。
893,934	673,000	雜項設備修護費	680,000	
			475,000	雜項設備維護費，2學期*237,500元(一般教學)(收支對列)。
			12,000	教學用雜項設備維護費(特殊及資源教學)(配合教育部補助款編列)。
			13,000	教學用雜項設備維護費(特殊及資源教學)(特教班業務費)。
			100,000	雜項設備維護費(停車場管理)(收支對列)。
			70,000	會場各項設備維護(優免入學)。
			10,000	社團用雜項設備維護費(課後社團活動)。
4,188	8,400	保險費	8,400	較上年度預算數8,400元，無增減。
4,188	8,400	其他保險費	8,400	
			8,400	學員保險費，300人*28元(暑期泳訓班)(收支對列)。
986,527	1,754,116	一般服務費	1,546,826	較上年度預算數1,754,116元，減少207,290元。
54,535	55,320	佣金、匯費、經理費及手續費	59,976	
			20,376	委託超商代收學雜費手續費，1,698人*2學期*6元(一般教學)。

臺北市地方教育發展基金－臺北市立松山高級工農職業學校

基金用途－高中及高職教育計畫明細表

中華民國114年度

單位：新臺幣元

前年度 決算數	上年度 預算數	科 目	本 年 度 預 算 數	說 明
423,860	508,656	外包費	14,400	委託超商代收手續費，1,200人*2學期*6元(學習輔導費)(收支對列)。
			7,200	委託超商代收手續費，600人*2學期*6元(重修學分費)(收支對列)。
			18,000	委託超商代收手續費，1,500人*2學期*6元(教科書費作業管理費)(收支對列)。
			582,288	
			97,048	暑期泳訓班救生員外包費，1人*2月*48,524元。
			485,240	游泳池救生員外包費，1人*10月*48,524元。
4,512	416,140	義(志)工服務費	900	一般志工保險費用(不含教職員工及在校學生)，6人*1年*150元(新增)。
		計時與計件人員酬金	144,662	
			8,400	閩客語教學支援人員鐘點費之外聘人員勞、健保及勞退費用。
			84,000	閩客語教學支援人員鐘點費，5節*40週*420元。
			48,312	暑期泳訓班工讀生薪津，264小時*183元(暑期泳訓班)(收支對列)。
			2,330	分擔暑期泳訓班工讀生勞保費，1人*2月*1,165元(暑期泳訓班)(收支對列)。
503,620	774,000	體育活動費	1,620	提撥暑期泳訓班工讀生勞退準備金，1人*2月*810元(暑期泳訓班)(收支對列)。
			759,000	
			48,000	文康活動費，本校編列特教教師16人，每人編列3,000元。
			708,000	文康活動費，本校編列教職員230人，工員3人，約聘創新人力3人，合計236人，每人編列3,000元。
		專業服務費	3,000	文康活動費，本校編列專任輔導人員1人，每人編列3,000元。
			6,664,702	較上年度預算數7,049,842元，減少385,140元。
5,502,245	4,544,442	講課鐘點、稿費、出席審查及查詢費	4,197,802	

臺北市地方教育發展基金－臺北市立松山高級工農職業學校

基金用途－高中及高職教育計畫明細表

中華民國114年度

單位：新臺幣元

前年度 決算數	上年度 預算數	科 目	本 年 度 預 算 數	說 明
			12,000	講座鐘點費，12節*1,000元(高職工作圈)。
			30,000	專家學者出席費，12人次*2,500元(高職工作圈)。
			24,000	外聘講座鐘點費，12節*2,000元(高職工作圈)。
			1,393	二代健保補充保費(高職工作圈)。
			75,000	評審委員出席費，30人次*2,500元(國際交換生)。
			1,650,000	重修鐘點費，3,000節*550元(重修學分費)(收支對列)。
			34,815	二代健保補充保費(重修學分費)(收支對列)。
			32,494	二代健保補充保費(學習輔導費)(收支對列)。
			1,540,000	學習輔導鐘點費，2,800節*550元(學習輔導費)(收支對列)。
			12,000	講座鐘點費，12節*1,000元(技職教育宣導訪視觀摩)。
			7,500	專家學者出席費，3人次*2,500元(技職教育宣導訪視觀摩)。
			150,000	教練指導鐘點費，300節*500元(暑期泳訓班)(收支對列)。
			8,000	講座鐘點費，4節*2,000元(專業成長)。
			20,000	科展評審委員出席費，8人次*2,500元(教科書費作業管理費)(收支對列)。
			200,000	招標案件及各項會議外聘專家學者出席費，80人次*2,500元(一般教學)(收支對列)。
			56,000	分組活動講座鐘點費，28節*2,000元(一般教學)。
			10,000	講座鐘點費，5節*2,000元(綠屋頂)。
			8,000	講座鐘點費，4節*2,000元(小田園)。
			6,000	講座鐘點費，3節*2,000元(性別平等教育宣導活動)。
			35,000	專家學者出席費，14人次*2,500元(性別平等教育宣導活動)。
			13,200	撰稿費，11千字*1,200元(性別平等宣導活

臺北市地方教育發展基金－臺北市立松山高級工農職業學校

基金用途－高中及高職教育計畫明細表

中華民國114年度

單位：新臺幣元

前年度 決算數	上年度 預算數	科 目	本 年 度 預 算 數	說 明
				動)。
			10,000	講座鐘點費，5節*2,000元(班級自治費)。
			4,000	講座鐘點費，2節*2,000元(課後社團活動)。
			56,000	講座鐘點費，28節*2,000元(輔導活動)。
			50,400	教材編輯費，7班*12月*600元(特殊及資源教學)(特教班教材編輯費)。
			140,000	專案人員個案輔導鐘點費，140節*1,000元(特殊及資源教學)(配合教育部補助款編列)。
			8,000	講座鐘點費，4節*2,000元(特殊及資源教學)(特教班業務費)。
			4,000	講座鐘點費，2節*2,000元(特殊及資源教學)(配合教育部補助款編列)。
162,200	120,400	委託檢驗(定)試驗認證費	120,400	
			20,400	飲水機水質檢驗費，17臺*1,200元(一般教學)。
			100,000	建築物消防安全檢查申報服務費(一般教學)(收支對列)。
4,800	35,000	試務甄選費	94,500	
			94,500	試務甄選費(教師甄選)。
754,627	20,000	電腦軟體服務費	20,000	
			20,000	學生電腦課程用教學軟體，2學期*10,000元(電腦使用費)(收支對列)。
2,545,178	2,330,000	其他專業服務費	2,232,000	
			550,000	校園環境消毒及水塔清洗(一般教學)(收支對列)。
			200,000	財產物品報廢處理費(一般教學)(收支對列)。
			10,000	電腦教室環境清潔，2學期*5,000元(電腦使用費)(收支對列)。
			52,000	保全服務費(停車場管理)(收支對列)。
			1,420,000	校園安全環境改善設施專案。
10,668,675	10,919,000	材料及用品費	10,413,000	
1,941,701	7,958,010	使用材料費	7,757,263	較上年度預算數7,958,010元，減少200,747元。
1,941,701	7,958,010	設備零件	7,757,263	

臺北市地方教育發展基金－臺北市立松山高級工農職業學校

基金用途－高中及高職教育計畫明細表

中華民國114年度

單位：新臺幣元

前年度 決算數	上年度 預算數	科 目	本 年 度 預 算 數	說 明
			100,000	報名相關事務用具、電腦周邊零件耗材等物品(優免入學)。
			80,000	學生電腦課程用零組件等，2學期*40,000元(電腦使用費)(收支對列)。
			5,000	校內科展材料費(教科書費作業管理費)(收支對列)。
			170,000	教學用器材(教科書費作業管理費)(收支對列)。
			5,000	器材用品等(開放學校場地)(收支對列)。
			9,540	教學器材費(暑期泳訓班)(收支對列)。
			150,000	音樂、運動等所需康樂用品，2學期*75,000元(一般教學)(收支對列)。
			200,000	照明、電器及其他事務用品等，2學期*100,000元(一般教學)(收支對列)。
			200,000	體育用品，2學期*100,000元(一般教學)(收支對列)。
			100,000	教學用器具及其他教材等，2學期*50,000元(一般教學)(收支對列)。
			6,453,883	市府相對編列補助款：學生實習費，依實際需要分科分期採購。
			96,740	教學用器具及其他教材等，7班*13,820元(特殊及資源教學)(特教班教學材料費)。
			130,100	教學用器具及其他教材等(特殊及資源教學)(配合教育部補助款編列)。
			22,000	教學用器具及材料等(小田園)。
			35,000	教學用材料(綠屋頂)。
8,726,974	2,960,990	用品消耗	2,655,737	較上年度預算數2,960,990元，減少305,253元。
747,815	888,320	辦公(事務)用品	853,380	
			10,000	文具、紙張、活動用器材等(班級自治費)。
			7,400	文具、紙張等(特殊及資源教學)(特教班業務費)。
			23,000	文具、紙張等(輔導活動)。
			411,520	教學用粉筆、油墨、文具、紙張等(一般教學)(收支對列)。
			1,400	文具、紙張等(專業成長)。

臺北市地方教育發展基金－臺北市立松山高級工農職業學校

基金用途－高中及高職教育計畫明細表

中華民國114年度

單位：新臺幣元

前年度 決算數	上年度 預算數	科 目	本 年 度 預 算 數	說 明
			14,000	文具、碳粉匣及紙張等(教科書費作業管理費)(收支對列)。
			80,000	文具、紙張等(技職教育宣導訪視觀摩)。
			100,000	文具、碳粉、光碟及公文袋等辦公用品(優免入學)。
			8,800	文具、紙張、碳粉等(國際交換生)。
			300	文具、紙張等(教師甄選)。
			70,000	文具、紙張、碳粉及辦公用品等(高職工作圈)。
			16,960	文具、紙張等(校務行政系統)。
			80,000	文具、紙張、碳粉等(學習輔導費)(收支對列)。
			30,000	文具、紙張、碳粉等(重修學分費)(收支對列)(新增)。
49,854	70,000	報章雜誌	60,000	訂閱報紙、雜誌及刊物等(一般教學)(收支對列)。
4,984	98,800	農業與園藝用品及環境美化費	98,800	
			60,000	校園植栽、園藝造景等綠美化費用(一般教學)(收支對列)。
			38,800	環境綠美化費用(停車場管理)(收支對列)。
25,218	70,000	醫療用品(非醫療院所使用)	70,000	健康中心藥品，2學期*35,000元(一般教學)(收支對列)。
7,899,103	1,833,870	其他用品消耗	1,573,557	
			50,000	教學環境用耗材(一般教學)(收支對列)。
			238,520	專用垃圾袋，67班*10月*356元(一般教學)(收支對列)。
			139,290	消毒藥水及衛生清潔用品等，2學期*69,645元(一般教學)(收支對列)。
			134,880	因公或辦理活動等逾時誤餐餐盒費用，1,124人次*120元(一般教學)(收支對列)。
			36,480	輔導活動逾時誤餐餐盒費用，304人次*120元(輔導活動)。
			68,360	場地布置及用品等費用(運動會經費)。
			34,800	工作人員逾時誤餐餐盒費用，290人次*120元(特殊及資源教學)(配合教育部補助款編

臺北市地方教育發展基金－臺北市立松山高級工農職業學校

基金用途－高中及高職教育計畫明細表

中華民國114年度

單位：新臺幣元

前年度 決算數	上年度 預算數	科 目	本 年 度 預 算 數	說 明
				列)。
			118,300	校慶及畢業典禮布置及用品等費用(班級自治費)。
			4,800	課後社團活動逾時誤餐餐盒費用，40人次*120元(課後社團活動)。
			8,200	場地布置等費用(課後社團活動)。
			800	場地佈置及用品等費用(性別平等教育宣導活動)。
			15,000	農事體驗實作菜苗、種子、培養土等園藝資材(綠屋頂)。
			3,000	教學環境佈置費(暑期泳訓班)(收支對列)。
			15,600	研習活動逾時誤餐餐盒費用，130人次*120元(專業成長)。
			45,480	學生電腦課程用耗材等，2學期*22,740元(電腦使用費)(收支對列)。
			150,000	活動用宣導品等(技職教育宣導訪視觀摩)。
			12,500	競賽團體績優學校獎座，5座*2,500元(技職教育宣導訪視觀摩)。
			36,120	活動逾時誤餐餐盒費用，301人次*120元(技職教育宣導訪視觀摩)。
			53,980	場地布置等費用(技職教育宣導訪視觀摩)。
			16,000	師生參訪實作材料費，80人次*200元(技職教育宣導訪視觀摩)。
			18,240	工作人員逾時誤餐餐盒費用，152人次*120元(校務行政系統)。
			50,000	英語簡報競賽活動宣傳及布置等費用(高職工作圈)。
			33,600	會議、演講等工作出席人員逾時誤餐餐盒費用，280人次*120元(高職工作圈)。
			29,007	會議研習、活動材料場地布置、茶水及雜支等(高職工作圈)。
			5,400	工作人員逾時誤餐餐盒費用，45人次*120元(教師甄選)。
			7,200	會議、活動等逾時誤餐餐盒費用，60人次*120元(國際交換生)。
			144,000	會議及工作人員逾時誤餐餐盒費用，1,200

臺北市地方教育發展基金－臺北市立松山高級工農職業學校

基金用途－高中及高職教育計畫明細表

中華民國114年度

單位：新臺幣元

前年度 決算數	上年度 預算數	科 目	本 年 度 預 算 數	說 明
				人*120元(優免入學)。
			104,000	會場布置、清潔及其他雜支等(優免入學)。
286,647	1,284,000	租金、償債、利息及相關手續費	1,356,000	
	800,000	機器租金	850,000	較上年度預算數800,000元，增加50,000元。
	800,000	電腦租金及使用費	850,000	優先免試報名系統電腦作業費(優免入學)。
214,737	325,000	交通及運輸設備租金	347,000	較上年度預算數325,000元，增加22,000元。
214,737	175,000	車租	197,000	
			15,000	各項活動租車費，1輛*5次*3,000元(班級自治費)。
			100,000	各項活動租車費，2輛*25次*2,000元(一般教學)(收支對列)。
			20,000	各項活動租車費，1輛*2次*10,000元(特殊及資源教學)(配合教育部補助款編列)。
			10,000	各項活動租車費，1輛*1次*10,000元(特殊及資源教學)(特教班業務費)。
			8,000	各項活動租車費，2輛*2次*2,000元(技職教育宣導訪視觀摩)。
			8,000	各項活動租車費，1輛*4次*2,000元(課後社團活動)。
			36,000	參訪活動租車，1輛*6次*6,000元(高職工作圈)(新增)。
	150,000	電信設備租金	150,000	報名、志願選填等伺服器、網路設備代管費(優免入學)。
71,910	159,000	雜項設備租金	159,000	較上年度預算數159,000元，無增減。
71,910	159,000	雜項設備租金	159,000	
			100,000	報名收件現場租用相關作業設備租金(優免入學)。
			10,000	活動用器材、服裝等租金(課後社團活動)。
			48,900	校慶園遊會租借帳棚等設備租金(班級自治費)。
			100	配合預算編列至千元，增列進位數100元
8,818	21,000	稅捐及規費(強制費)	10,000	
8,818	10,120	土地稅	10,000	較上年度預算數10,120元，減少120元。
8,818	10,120	一般土地地價稅	10,000	

臺北市地方教育發展基金－臺北市立松山高級工農職業學校

基金用途－高中及高職教育計畫明細表

中華民國114年度

單位：新臺幣元

前年度 決算數	上年度 預算數	科 目	本 年 度 預 算 數	說 明
			10,000	土地地價稅(一般教學)(收支對列)。
	10,880	消費與行為稅		較上年度預算數10,880元，減少10,880元。
	10,880	營業稅		
1,683,486	2,406,000	會費、捐助、補助、分攤、照 護、救濟與交流活動費	2,606,000	
273,555	504,550	捐助、補助與獎助	504,600	較上年度預算數504,550元，增加50元。
134,000	498,000	獎助學員生給與	498,000	
			128,000	優秀學生獎學金，64班*2學期*1,000元(一般 教學)。
			10,000	教育關懷獎每校推薦1名學生獎助金。
			360,000	學生獎助金(接受各界捐款)(收支對列)。
139,555	6,550	其他捐助、補助與獎助	6,600	
			668	配合預算編列至千元，增列進位數668元。
			5,932	學生刊物及社團補助等(一般教學)(收支對 列)。
1,409,931	1,901,450	補貼、獎勵、慰問、照護與 救濟	2,101,400	較上年度預算數1,901,450元，增加199,950元 。
169,963	548,400	獎勵費用	538,400	
			32,400	依「臺北市公立高級中等以下學校獎勵教 師獎金發給要點」發放之獎勵，9人*3,600 元。
			506,000	敬師獎勵活動費，253人*2,000元。
3,000		慰問、照護及濟助金		
1,236,968	1,353,050	其他補貼、獎勵、慰問、 照護與救濟	1,563,000	
			1,534,000	清寒學生餐費補助，118人*200日*65元。
			9,000	校內科展獎勵禮券，18人次*500元(教科書 費作業管理費)(收支對列)。
			20,000	英語簡報競賽獲獎學生獎勵金(高職工作圈) 。
218,730	121,000	短絀、賠償給付與支應退場支 出	47,000	
218,730	121,000	賠償給付	47,000	較上年度預算數121,000元，減少74,000元。
218,730	121,000	一般賠償	47,000	
			46,656	勞保投保薪資及新制勞工退休金賠償經

臺北市地方教育發展基金－臺北市立松山高級工農職業學校

基金用途－高中及高職教育計畫明細表

中華民國114年度

單位：新臺幣元

前年度 決算數	上年度 預算數	科 目	本 年 度 預 算 數	說 明
				費。
			344	配合預算編列至千元，增列進位數344元。
839,189	400,000	其他	391,000	
839,189	400,000	其他支出	391,000	較上年度預算數400,000元，減少9,000元。
839,189	400,000	其他	391,000	
			202,000	選手獎品(技職教育宣導訪視觀摩)。
			9,680	校內競賽活動及社團評鑑等獎勵品等(班級自治費)。
			35,000	退休人員紀念品，7人*5,000元。
			129,320	學生比賽報名費及差旅費等雜支(一般教學)(收支對列)。
			13,000	特教活動學生獎品等(特殊及資源教學)(配合教育部補助款編列)。
			2,000	特教活動學生獎品等(特殊及資源教學)(特教班業務費)。

臺北市地方教育發展基金－臺北市立松山高級工農職業學校

基金用途－一般行政管理計畫明細表

中華民國114年度

單位：新臺幣元

前年度 決算數	上年度 預算數	科 目	本 年 度 預 算 數	說 明
3,642,528	3,903,000	合計	3,996,000	
96,493	130,000	用人費用	130,000	
96,493	130,000	加（夜）班費	130,000	較上年度預算數130,000元，無增減。
96,493	130,000	延長工時加班費	130,000	
			130,000	教職員工逾時工作加班費(統籌業務費)。
3,208,507	3,236,000	服務費用	3,332,000	
3,470		旅運費		
470		國內旅費		
3,000		貨物運費		
81,390		印刷裝訂與廣告費		
81,390		印刷及裝訂費		
11,655		修理保養及保固費		
11,655		雜項設備修護費		
1,767,624	2,304,000	一般服務費	2,400,000	較上年度預算數2,304,000元，增加96,000元。
1,767,624	2,304,000	外包費	2,400,000	
			480,000	消化超額職工12人(技工、工友)業務外包費。
			1,920,000	職工業務外包費，4人*12月*40,000元。
1,164,368	752,000	專業服務費	752,000	較上年度預算數752,000元，無增減。
1,164,368	752,000	其他專業服務費	752,000	
			75,000	校園安全機械定點保全費用。
			677,000	校園安全機動巡邏等保全費用。
180,000	180,000	公共關係費	180,000	較上年度預算數180,000元，無增減。
180,000	180,000	公共關係費	180,000	校長特別費，12月*15,000元。
333,180	535,000	材料及用品費	532,000	
19,270		使用材料費		
19,270		設備零件		
313,910	535,000	用品消耗	532,000	較上年度預算數535,000元，減少3,000元。
255,011	535,000	辦公(事務)用品	532,000	
			160	配合預算編列至千元，增列進位數160元。
			531,840	本校奉核定64班，統籌業務費計算如下： 一、高工52班(含特教4班)：1,220元*8班*12月=117,120元。1,020元*16班*12月=195,840

臺北市地方教育發展基金－臺北市立松山高級工農職業學校

基金用途－一般行政管理計畫明細表

中華民國114年度

單位：新臺幣元

前年度 決算數	上年度 預算數	科 目	本 年 度 預 算 數	說 明
58,899		其他用品消耗		元。770元*28班*12月=258,720元。二、高
2,348		稅捐及規費(強制費)		農12班：640元*12班*12月=92,160元。以上
2,348		規費		合計663,840元，除依實際需求移列加班費
2,348		行政規費與強制費		130,000元及會費2,000元外，其餘如列數。
2,000	2,000	會費、捐助、補助、分攤、照	2,000	
		護、救濟與交流活動費		
2,000	2,000	會費	2,000	較上年度預算數2,000元，無增減。
2,000	2,000	職業團體會費	2,000	護理師2人公會會費(統籌業務費)。

臺北市地方教育發展基金－臺北市立松山高級工農職業學校

基金用途－建築及設備計畫明細表

中華民國114年度

單位：新臺幣元

前年度 決算數	上年度 預算數	科 目	本 年 度 預 算 數	說 明
20,624,573	14,671,000	合計	19,025,000	
20,624,573	14,671,000	購建固定資產、無形資產、非理財 目的之長期投資及營舍與設施工程 支出	19,025,000	
10,575,933	7,361,000	購建固定資產	6,628,000	
10,575,933	7,361,000	一般建築及設備計畫	6,628,000	
		班級設備	4,409,738	
		購置機械及設備	3,161,738	
			100,000	新購大尺寸觸控顯示器(含嵌 入黑板)1臺(教務處)。
			163,000	新購單色油墨快速印刷機1臺(教務處)。
			115,000	汰換電動摺紙機1臺(學務處)。
			399,000	汰換桌上型數位示波器，21臺 *19,000元(電子科)。
			137,000	汰換數位式HDMI硬體廣播教 學系統1組(機械科)。
			81,000	新購4色列印3D列印機，3臺 *27,000元(機械科)。
			216,000	新購雷射雕刻切割機1臺(機械 科)。
			200,000	新購大尺寸觸控顯示器(含嵌 入黑板)，2臺*100,000元(資 訊科)。
			139,000	新購雷射切割機1臺(資訊科)。
			40,000	新購多通道可程式直流電源供 應器，2臺*20,000元(資訊科)。
			111,000	新購雙通道可程式直流電源供 應器，6臺*18,500元(資訊科)。
			90,000	新購多功能可程式示波器，2 臺*45,000元(資訊科)。
			65,000	新購LED全彩字幕機1臺(資訊 科)。
			64,000	新購箱體式多色3D列印機1臺(資訊科)。
			27,000	新購龍門式多色3D列印機1臺(資訊科)。

臺北市地方教育發展基金－臺北市立松山高級工農職業學校

基金用途－建築及設備計畫明細表

中華民國114年度

單位：新臺幣元

前年度 決算數	上年度 預算數	科 目	本 年 度 預 算 數	說 明
			300,000	新購大尺寸觸控顯示器(含嵌入黑板)，3臺*100,000元(圖書館)。
			100,000	新購大尺寸觸控顯示器(含嵌入黑板)1臺(電子科)。
			110,000	汰換教學讀卡機1臺(教務處)。
			200,000	新購大尺寸觸控顯示器(含嵌入黑板)，2臺*100,000元(電機科)。
			105,000	新購協作型機器人實驗訓練桌臺(含電動夾治具) 1臺(電子科)。
			399,738	新購高階工業機器手臂1套(電機科)。
		購置雜項設備	1,248,000	
			156,000	汰換14KW一對二吊隱式冷氣機1臺(含安裝)(總務處)。
			34,000	汰換電熱保溫箱，2臺*17,000元(總務處)。
			186,000	汰換8KW一對一吊隱式冷氣機(含安裝)，2臺*93,000元(總務處)。
			93,000	新購煙塵過濾器1臺(機械科)。
			186,000	汰換8KW一對一吊隱式冷氣機(含安裝)，2臺*93,000元(圖書館)。
			203,000	汰換8KW一對一分離式冷氣機(含銅管延長配線等安裝)，4臺*50,750元(電子科)。
			35,000	新購混音器1臺(輔導室)。
			46,000	汰換程控式殺菌飲水機，2臺*23,000元(總務處)。
			309,000	新購圖書分批採購。
		特殊班設備	112,000	
		購置機械及設備	64,000	
			64,000	新購製冰機1臺(特殊班設備)。
		購置雜項設備	48,000	

臺北市地方教育發展基金－臺北市立松山高級工農職業學校

基金用途－建築及設備計畫明細表

中華民國114年度

單位：新臺幣元

前年度 決算數	上年度 預算數	科 目	本 年 度 預 算 數	說 明
			48,000	新購全自動咖啡機1臺(特殊班設備)。
		資訊設備	2,106,262	
		購置機械及設備	2,106,262	
			544,000	汰換桌上型電腦(含顯示器)，20部*27,200元(電腦專案計畫)。
			750,000	汰換筆記型電腦，30部*25,000元(電腦專案計畫)。
			456,000	汰換平板電腦，38部*12,000元(電腦專案計畫)。
			356,262	汰換網路及資訊周邊設備(電腦專案計畫)。
10,575,933	7,361,000	校園設備		
6,311,098	5,212,000	購置機械及設備		
600,750		購置交通及運輸設備		
3,664,085	2,149,000	購置雜項設備		
323,290	259,000	購置無形資產	270,000	
323,290	259,000	一般建築及設備計畫	270,000	
323,290	259,000	資訊設備	270,000	
323,290	259,000	購置電腦軟體	270,000	
			270,000	電腦教學軟體費。
9,725,350	7,051,000	遞延支出	12,127,000	
9,725,350	7,051,000	一般建築及設備計畫	12,127,000	
		成功樓中庭花台暨戶外階梯整修工程	3,510,000	
		遞延修繕房屋建築支出	3,510,000	
			3,240,997	一、施工費。
			204,183	二、委託技術服務費。
			64,820	三、工程管理費(按施工費約2%提列)。
		成功樓B1、4、5樓電源改善工程	8,617,000	
		遞延修繕房屋建築支出	8,617,000	
			7,892,000	一、施工費。
			567,440	二、委託技術服務費(總包價法)。

本 頁 空 白

預算參考表

臺北市地方教育發展基金－臺北市立松山高級工農職業學校

預計平衡表

中華民國114年12月31日

單位：新臺幣千元

112年(前年) 12月31日 決 算 數	科 目	114年12月31日 預 計 數	113年12月31日 預 計 數	比較增減(-)
29,456	資產合計	17,349	22,883	-5,534
29,456	資產	17,349	22,883	-5,534
23,715	流動資產	11,608	17,142	-5,534
22,300	現金	10,193	15,727	-5,534
22,300	銀行存款	10,193	15,727	-5,534
1,054	應收款項	1,054	1,054	
1,054	其他應收款	1,054	1,054	
361	預付款項	361	361	
71	用品盤存	71	71	
290	預付費用	290	290	
4,855	投資、長期應收款項、貸墊款及準備金	4,855	4,855	
4,855	準備金	4,855	4,855	
4,219	退休及離職準備金	4,219	4,219	
636	其他準備金	636	636	
885	其他資產	885	885	
885	什項資產	885	885	
885	暫付及待結轉帳項	885	885	
12,535,834	代管資產	12,535,834	12,535,834	
12,535,834	應付代管資產	12,535,834	12,535,834	
29,456	負債及基金餘額合計	17,349	22,883	-5,534
15,745	負債	15,745	15,745	
8,222	流動負債	8,222	8,222	
7,920	應付款項	7,920	7,920	
4,976	應付代收款	4,976	4,976	
2,944	應付費用	2,944	2,944	
301	預收款項	301	301	
301	預收收入	301	301	
7,523	其他負債	7,523	7,523	
7,523	什項負債	7,523	7,523	
2,743	存入保證金	2,743	2,743	
4,219	應付退休及離職金	4,219	4,219	
561	暫收及待結轉帳項	561	561	
13,711	基金餘額	1,604	7,138	-5,534
13,711	基金餘額	1,604	7,138	-5,534
13,711	基金餘額	1,604	7,138	-5,534
13,711	累積餘額	1,604	7,138	-5,534

註：1.信託代理與保證資產(負債)前年度決算數40,000元，上年度預計數40,000元，本年度預計數40,000元。2.或有資產(負債) 0元。3.本基金自93年度起，本固定項目分開原則，將屬長期固定帳項，包括固定資產495,451,092元、無形資產1,048,105元及長期債務0元等，另立帳類管理，未納入本表。

臺北市地方教育發展基金－臺

各項費用

中華民國

前年度 決算數	上年度 預算數	計畫別 用途別科目	合計	高中及高職教育計畫
499,284,202	492,122,000	合計	512,771,000	489,750,000
434,893,606	434,871,000	用人費用	451,437,000	451,307,000
206,018,881	206,720,280	正式員額薪資	218,134,920	218,134,920
204,742,497	205,568,280	職員薪金	216,847,920	216,847,920
1,276,384	1,152,000	工員工資	1,287,000	1,287,000
19,134,508	21,481,684	聘僱及兼職人員薪資	24,146,920	24,146,920
1,631,124	1,780,524	聘用人員薪金	2,358,720	2,358,720
17,503,384	19,701,160	兼職人員酬金	21,788,200	21,788,200
3,902,963	3,775,539	加（夜）班費	3,979,121	3,849,121
925,795	1,279,128	延長工時加班費	1,280,878	1,150,878
2,977,168	2,496,411	未休假加班費	2,698,243	2,698,243
47,562,107	44,412,292	獎金	47,026,045	47,026,045
22,190,258	18,349,690	考績獎金	19,464,340	19,464,340
25,371,849	26,062,602	年終獎金	27,561,705	27,561,705
128,241,548	131,949,852	退休及卹償金	130,331,484	130,331,484
127,865,223	131,703,468	職員退休及離職金	130,068,120	130,068,120
222,101	92,160	工員退休及離職金	102,960	102,960
154,224	154,224	卹償金	160,404	160,404
30,033,599	26,531,353	福利費	27,818,510	27,818,510
20,474,722	17,964,240	分擔員工保險費	19,039,812	19,039,812
611,000	788,200	傷病醫藥費	788,200	788,200
2,003,451	2,458,416	員工通勤交通費	2,458,416	2,458,416
6,944,426	5,320,497	其他福利費	5,532,082	5,532,082
29,722,950	26,892,000	服務費用	26,952,000	23,620,000
7,548,273	6,725,316	水電費	7,547,818	7,547,818
6,919,270	6,195,928	工作場所電費	6,919,270	6,919,270
629,003	529,388	工作場所水費	628,548	628,548
328,000	483,500	郵電費	352,000	352,000
94,326	143,500	郵費	137,000	137,000
194,169	288,000	電話費	215,000	215,000
39,505	52,000	數據通信費		

彙計表

單位：新臺幣元

一般行政管理計畫	建築及設備計畫				
3,996,000 130,000	19,025,000				
130,000 130,000					
3,332,000					

臺北市地方教育發展基金－臺

各項費用

中華民國

前年度 決算數	上年度 預算數	計畫別 用途別科目	合計	高中及高職教育計畫
1,360,535	664,824	旅運費	611,024	611,024
766,770	594,824	國內旅費	541,024	541,024
358,800	70,000	貨物運費	70,000	70,000
234,965		其他旅運費		
1,189,688	1,740,367	印刷裝訂與廣告費	1,658,000	1,658,000
1,189,688	1,740,367	印刷及裝訂費	1,658,000	1,658,000
6,224,697	5,229,635	修理保養及保固費	5,231,230	5,231,230
4,055,827	2,985,000	一般房屋修護費	2,985,000	2,985,000
1,205,781	1,371,635	機械及設備修護費	1,366,230	1,366,230
57,500	200,000	交通及運輸設備修護費	200,000	200,000
905,589	673,000	雜項設備修護費	680,000	680,000
4,188	8,400	保險費	8,400	8,400
4,188	8,400	其他保險費	8,400	8,400
2,754,151	4,058,116	一般服務費	3,946,826	1,546,826
54,535	55,320	佣金、匯費、經理費及手續費	59,976	59,976
2,191,484	2,812,656	外包費	2,982,288	582,288
		義(志)工服務費	900	900
4,512	416,140	計時與計件人員酬金	144,662	144,662
503,620	774,000	體育活動費	759,000	759,000
10,133,418	7,801,842	專業服務費	7,416,702	6,664,702
5,502,245	4,544,442	講課鐘點、稿費、出席審查及查詢費	4,197,802	4,197,802
162,200	120,400	委託檢驗(定)試驗認證費	120,400	120,400
4,800	35,000	試務甄選費	94,500	94,500
754,627	20,000	電腦軟體服務費	20,000	20,000
3,709,546	3,082,000	其他專業服務費	2,984,000	2,232,000
180,000	180,000	公共關係費	180,000	
180,000	180,000	公共關係費	180,000	
11,001,855	11,454,000	材料及用品費	10,945,000	10,413,000
1,960,971	7,958,010	使用材料費	7,757,263	7,757,263
1,960,971	7,958,010	設備零件	7,757,263	7,757,263
9,040,884	3,495,990	用品消耗	3,187,737	2,655,737

彙計表

單位：新臺幣元

[illegible]

臺北市地方教育發展基金－臺

各項費用

中華民國

前年度 決算數	上年度 預算數	計畫別 用途別科目	合計	高中及高職教育計 畫
1,002,826	1,423,320	辦公(事務)用品	1,385,380	853,380
49,854	70,000	報章雜誌	60,000	60,000
4,984	98,800	農業與園藝用品及環境美化費	98,800	98,800
25,218	70,000	醫療用品(非醫療院所使用)	70,000	70,000
7,958,002	1,833,870	其他用品消耗	1,573,557	1,573,557
286,647	1,284,000	租金、償債、利息及相關手續費	1,356,000	1,356,000
	800,000	機器租金	850,000	850,000
	800,000	電腦租金及使用費	850,000	850,000
214,737	325,000	交通及運輸設備租金	347,000	347,000
214,737	175,000	車租	197,000	197,000
	150,000	電信設備租金	150,000	150,000
71,910	159,000	雜項設備租金	159,000	159,000
71,910	159,000	雜項設備租金	159,000	159,000
20,624,573	14,671,000	購建固定資產、無形資產、非理財目的 之長期投資及營舍與設工程支出	19,025,000	
10,575,933	7,361,000	購建固定資產	6,628,000	
6,311,098	5,212,000	購置機械及設備	5,332,000	
600,750		購置交通及運輸設備		
3,664,085	2,149,000	購置雜項設備	1,296,000	
323,290	259,000	購置無形資產	270,000	
323,290	259,000	購置電腦軟體	270,000	
9,725,350	7,051,000	遞延支出	12,127,000	
9,725,350	7,051,000	遞延修繕房屋建築支出	12,127,000	
11,166	21,000	稅捐及規費(強制費)	10,000	10,000
8,818	10,120	土地稅	10,000	10,000
8,818	10,120	一般土地地價稅	10,000	10,000
	10,880	消費與行為稅		
	10,880	營業稅		
2,348		規費		
2,348		行政規費與強制費		
1,685,486	2,408,000	會費、捐助、補助、分攤、照護、救濟 與交流活動費	2,608,000	2,606,000
2,000	2,000	會費	2,000	

彙計表

單位：新臺幣元

一般行政管理計畫	建築及設備計畫				
532,000					
	19,025,000				
	6,628,000				
	5,332,000				
	1,296,000				
	270,000				
	270,000				
	12,127,000				
	12,127,000				
2,000					
2,000					

臺北市地方教育發展基金－臺

各項費用

中華民國

前年度 決算數	上年度 預算數	計畫別 用途別科目	合計	高中及高職教育計畫
2,000	2,000	職業團體會費	2,000	
273,555	504,550	捐助、補助與獎助	504,600	504,600
134,000	498,000	獎助學員生給與	498,000	498,000
139,555	6,550	其他捐助、補助與獎助	6,600	6,600
1,409,931	1,901,450	補貼、獎勵、慰問、照護與救濟	2,101,400	2,101,400
169,963	548,400	獎勵費用	538,400	538,400
3,000		慰問、照護及濟助金		
1,236,968	1,353,050	其他補貼、獎勵、慰問、照護與救濟	1,563,000	1,563,000
218,730	121,000	短絀、賠償給付與支應退場支出	47,000	47,000
218,730	121,000	賠償給付	47,000	47,000
218,730	121,000	一般賠償	47,000	47,000
839,189	400,000	其他	391,000	391,000
839,189	400,000	其他支出	391,000	391,000
839,189	400,000	其他	391,000	391,000

北市立松山高級工農職業學校

彙計表

114年度

單位：新臺幣元

一般行政管理計畫	建築及設備計畫				
2,000					

臺北市地方教育發展基金－臺北市立松山高級工農職業學校

員工人數彙計表

中華民國114年度

單位：人

[illegible]

註：1.本表約僱、聘用係指奉准有案之約聘僱人員。

2.外包費編列救生員1人、職工外包4人、消化超額職工業務外包費等，計298萬2,288元。3.計時與計件人員酬金編列閩客語教學支援人員鐘點費、暑期泳池工讀生時薪等，計14萬4,662元。

本 頁 空 白

臺北市地方教育發展基金－臺

用人費用

中華民國

計畫及項目	合計	正式 員額 薪資	聘僱 人員 薪資	加(夜) 班費	津貼	獎金		
						年終獎金	考績獎金	其他
合計	451,437,000	218,134,920	2,358,720	3,979,121		27,561,705	19,464,340	
高中及高職 教育計畫	451,307,000	218,134,920	2,358,720	3,849,121		27,561,705	19,464,340	
正式人員	319,909,700	218,134,920		3,750,801		27,266,865	19,464,340	
聘僱人員	3,304,676		2,358,720	98,320		294,840		
兼任人員	21,788,200							
其他人員	106,304,424							
一般行政管 理計畫	130,000			130,000				
正式人員	130,000			130,000				

註：1.本表兼任人員用人費用，係學校教職員兼課或請假代課鐘點費。2.外包費編列救生員1人、職工外包4人、消化超額職工業務外包費等，計298萬2,288元。3.計時與計件人員酬金編列閩客語教學支援人員鐘點費、暑期泳池工讀生時薪等，計14萬4,662元。

彙計表

單位：新臺幣元

40501104-65

臺北市地方教育發展基金－臺

聘用及約僱

中華民國

區分及職稱	人數	擔任工作	聘用或約僱 起 訖 期 間	薪點	年需經費
合計	4				3,260,356
聘用人員小計	4				3,260,356
專業人員	4				3,260,356
聘用人員(440)	1	擔任本校及駐點學校專任輔導人員	114/1/1-114/12/31	440	988,372
聘用人員(376)	1	擔任本校校園安全維護人員	114/1/1-114/12/31	376	846,940
聘用人員(344)	1	擔任本校校園安全維護人員	114/1/1-114/12/31	344	776,212
聘用人員(296)	1	擔任本校校園安全維護人員	114/1/1-114/12/31	296	648,832

人員明細表

單位：新臺幣元

月					經費來源 及其科目
小計	折合 金額	勞保 保險費	支 健康 保險費	離職 儲金	
59,400	59,400				高中及高職教育計畫
50,760	50,760				高中及高職教育計畫
46,440	46,440				高中及高職教育計畫
39,960	39,960				高中及高職教育計畫

臺北市地方教育發展基金－臺北市立松山高級工農職業學校

單位（或計畫）成本分析表

中華民國114年度

單位：新臺幣千元

計 畫 別	單位	單位成本(元)或 平均利(費)率	數量	預算數	說 明
合計				512,771	
高中及高職教育計畫				489,750	
一般行政管理計畫				3,996	
建築及設備計畫				19,025	

臺北市地方教育發展基金－臺北市立松山高級工農職業學校

5 年來主要業務計畫分析表

中華民國114年度

單位：新臺幣千元

年 度 及 項 目	單 位	數 量	單位成本(元)或 平均利（費）率	金 額	說 明
(本)年度預算數					
高中及高職教育計畫				489,750	
(上)年度預算數					
高中及高職教育計畫				473,548	
(前)年度決算數					
高中及高職教育計畫				475,017	
(111)年度決算數					
高中及高職教育計畫				462,773	
(110)年度決算數					
高中及高職教育計畫				447,536	

臺北市地方教育發展基金－臺北市立松山高級工農職業學校

資本資產明細表

中華民國114年度

單位：新臺幣千元

項 目	取得成本 (期初餘額)	以前年度 累計折舊/ 長期投資 評 價	本 年 度 變 動					本年度累計折 舊/長期投資 評價變動數	期末餘額
			增加		減少		主要增減 原因說明		
			金額	類型	金額	類型			
合計	987,973	465,715	6,898		398			32,260	496,499
土地改良物	10,143	5,598						669	3,875
房屋及建築	544,378	110,459						8,982	424,937
機械及設備	310,621	263,679	5,332	增置				16,869	35,405
交通及運輸 設備	24,184	21,115						633	2,436
雜項設備	97,471	64,863	1,296	增置				5,106	28,798
電腦軟體	1,176		270	增置	398	無形資 產攤銷			1,048